

**LAPIDANDO O OPERACIONAL:
VELA-A-VELA!**

Em um gráfico de candlestick, o mais importante é saber interpretar os fatores psicológicos por trás de suas formações.

Um único candle pode nos dizer muita coisa sobre o comportamento do mercado.

A relação entre o tamanho do corpo, a existência e o tamanho de sombras e o posicionamento do candle na tendência vigente pode nos informar se o gráfico encontra-se em fase de acumulação, distribuição, indecisão, desaceleração, exaustão.

Saber interpretar a psicologia por trás de cada candle e combiná-la com zonas de suporte e resistência, linhas de tendência, volume e entrada de compradores e vendedores, possibilitam a execução de um trader eficiente, reduzindo drasticamente o loss.

Mas o quê é operar vela a vela ou psicologia dos candles?

É você operar a ação do preço, ou seja, a movimentação do candle em regiões micro ou nano do gráfico! Nada de fazer traçamentos em H1, M15, ou M5 para operar M1, mas sim localizar onde o preço atual está e trabalhar essa micro, nano-região.

**SUORTE E RESISTÊNCIA
(SIMETRIA)**

O QUÊ É SIMETRIA?

Segundo o dicionário, simetria é:

- Correspondência de posição, de forma, de medida em relação a um eixo entre os elementos de um conjunto ou entre dois ou mais conjuntos.
- Correspondência duas ou mais coisas; semelhança, proporção.
- Disposição de duas figuras que se correspondem ponto por ponto de tal sorte que os dois pontos correspondentes de uma e da outra estejam a igual distância de um ponto, de uma reta ou de um plano dado.
- Reta comum a todos os planos de simetria.

Já para o Day Trade, temos que no Price Action tradicional, o trader costuma operar Topos e Fundos próximos (regiões simétricas entre si).

Todavia, na seara da psicologia de candle ou vela-a-vela, operasse regiões próximas ao preço atual que são simétricas (alinhadas) entre si.

Lembrando que se você estiver afinado em vela-a-vela (PSY), quando o preço for buscar (pernada) um Topo ou Fundo de referência, você já terá batido a meta, ou alavancado a sua banca.

Sendo que no price tradicional, você estaria ainda analisando se faria uma entrada naquele topo ou fundo.

SUPORTE E RESISTÊNCIA

O suporte é marcado no Fundo e a resistência é marcada no Topo. Tendo como método básico de trade a compra no suporte, e, venda na resistência.

EXISTE DIFERENÇA ENTRE SIMETRIA E S/R

É basicamente a região em que se encontra.

O S/R por estar longe do preço, demora para surgir oportunidades de entradas.

Já a simetria por acompanhar o preço atual, nos permite fazer várias entradas em um curto espaço de tempo.

EXEMPLO DE MARCAÇÃO DE S/R:



EXEMPLO DE MARCAÇÃO DE SIMETRIA:



Aqui nossas operações são feitas de acordo com o contexto gráfico próximo ao preço atual.

COMO TRAÇAR SIMETRIA

A **primeira** coisa a se fazer é identificar se o gráfico está em tendência de alta, tendência de baixa ou em lateralização (consolidação).

O **segundo** ponto a ser observado é qual a direção que meu preço está tomando: subindo ou descendo.

Já o **terceiro** ponto, é identificar a próxima zona (barreira) que ele vai se deparar.

Por que tenho que identificar os pontos acima?

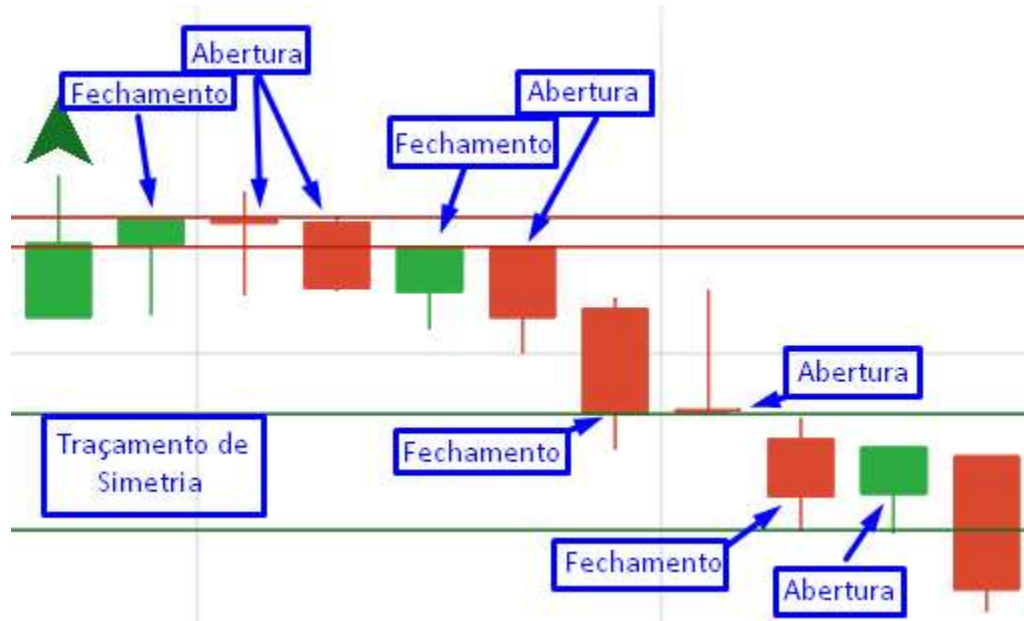
Pelo fato de que se o preço estiver subindo / descendo, você terá que buscar as zonas próximas, que atuam como uma barreira. Não é necessário ser zonas distantes do preço.

E como encontro essas zonas?

São os pontos de abertura e fechamento do preço. O encerramento e o nascimento de um novo candle.

Toda vez que você tiver 2º ou 3 velas ou pavios já é considerado uma simetria de preço.

EXEMPLO:



IMPORTANTE:

- Quando você opera vela-a-vela, tem-se que observar os rompimentos de simetria (abertura e fechamento do preço).
- Quando você for operar, preste atenção se a vela atual vai romper as velas anteriores.
- Nós operamos em cima de confluências e uma das confluências é justamente as simetrias.

ZONAS DE REFERÊNCIA A SEREM MARCADAS

As zonas a serem marcadas são o "corpo" e o "pavio", caso estejam alinhados!

As zonas importantes são as zonas (corpo e pavio) próximas ao preço. Não preciso ir muito longe para fazer marcações com times diferentes, para poder operar.

O que eu preciso é saber para onde o preço está indo e qual que é a zona mais próxima que ele vai chegar.

EXEMPLO DE MARCAÇÃO:



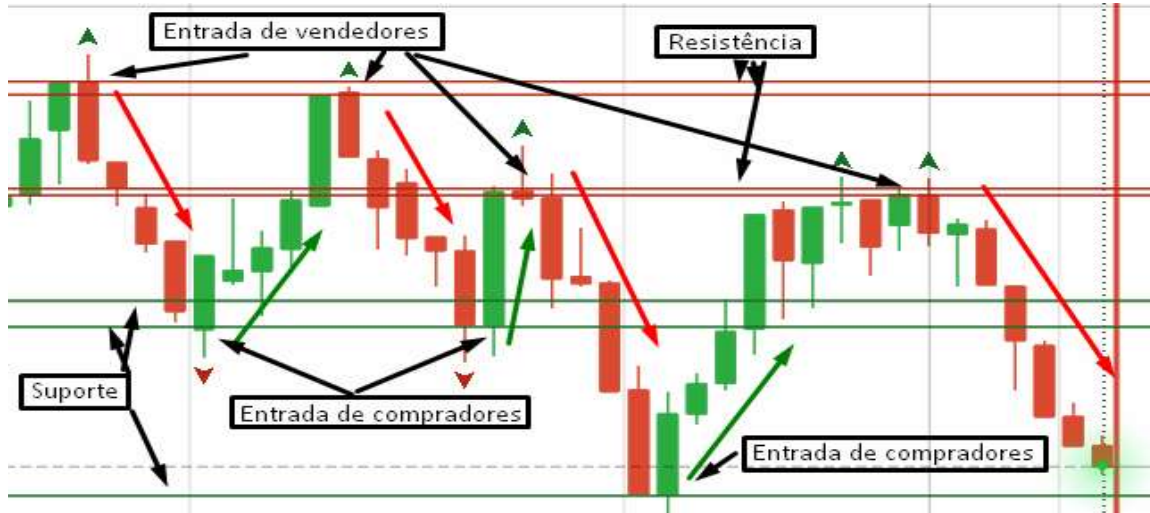
EXEMPLO DE MARCAÇÃO:



**INFORMAÇÕES COMPLEMENTARES
SOBRE VELA-A-VELA**

COMO IDENTIFICAR A ENTRADA DE COMPRADORES / VENDEDORES

É bem simples. Pense assim: se eu tenho um suporte, tenho entrada de compradores. Já se eu tenho uma resistência, eu tenho entrada de vendedores.



EXEMPLO DE ENTRADA DE VENDEDORES:



EXEMPLO DE ENTRADA DE COMPRADORES:



ZONAS DE PREÇO CHEIO OU DE NÚMERO REDONDO

São zonas ou regiões criadas pela própria corretora. E tende a respeitar muito.



EXEMPLOS DE NÚMEROS REDONDOS:

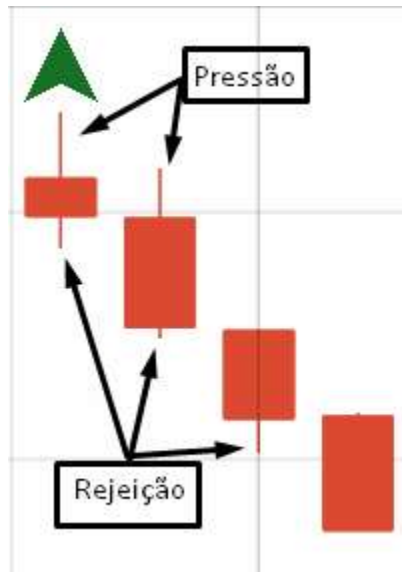


EXEMPLOS DE ZONAS DE PREÇO CHEIO

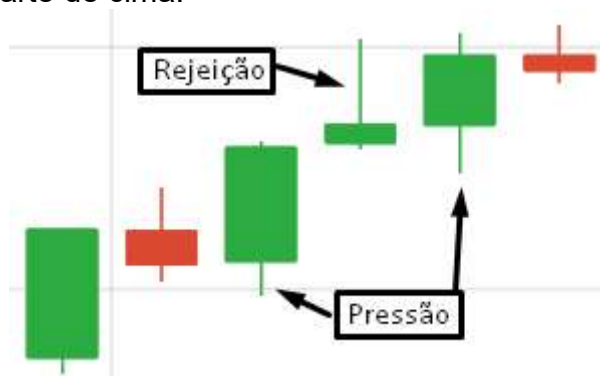


PRESSÃO X REJEIÇÃO

Na tendência de baixa, pressão é o pavio deixado na parte de cima do candle. Já a rejeição é deixado na parte de baixo.

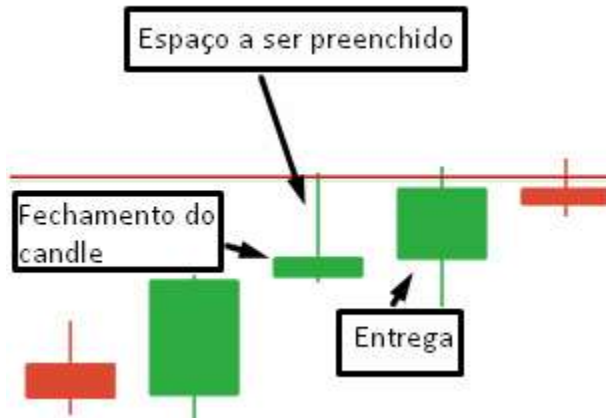


Na tendência de alta, pressão é o pavio deixado na parte de baixo do candle. Já a rejeição é deixado na parte de cima.



ENTREGA FUTURA

Nada mais é do que o espaço entre o fechamento do candle atual e a zona de simetria a ser preenchida futuramente.



EXEMPLO DE ENTREGA FUTURA DE ALTA



EXEMPLO DE ENTREGA FUTURA DE BAIXA



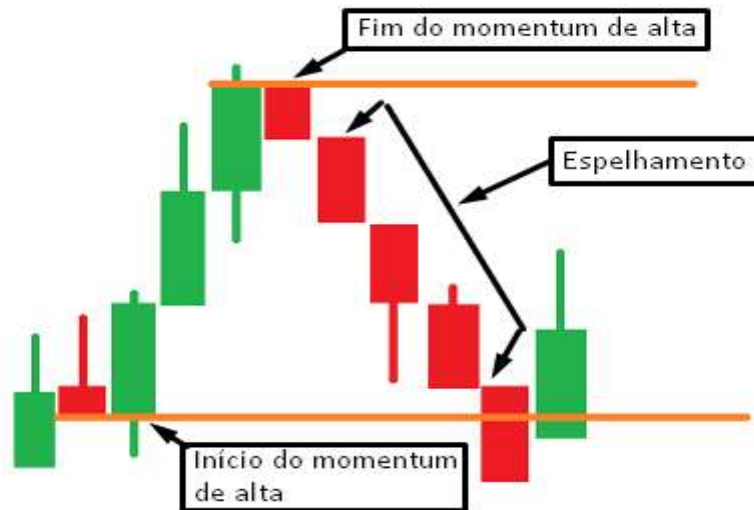
MOMENTUM

São sequências de 3 ou mais Candles da mesma cor, que originam uma nova tendência.

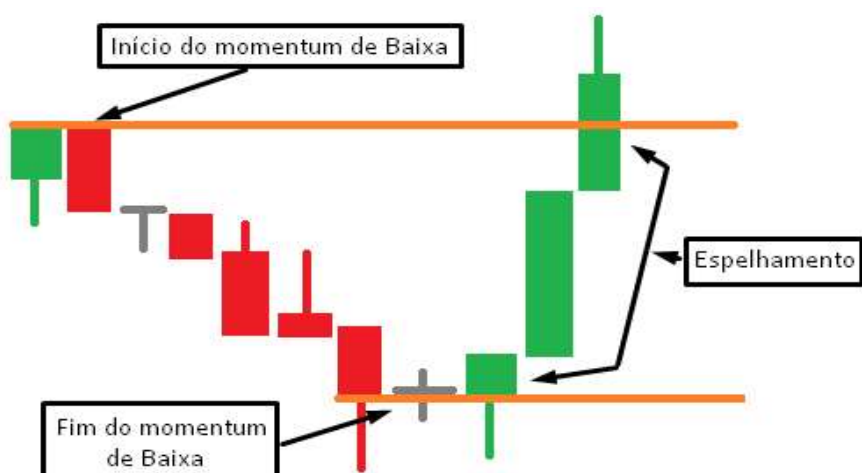


TIPOS DE MOMENTUM:

MOMENTUM DE ALTA:



MOMENTUM DE BAIXA:



MAS COMO OPERAREMOS O MOMENTUM?

Nós vamos operar o espelhamento desse momentum. Ou seja, se for um momentum de alta, vamos operar o espelhamento de baixa, e vice-versa.



EXEMPLO DE ESPELHAMENTO DE ALTA:



EXEMPLO DE ESPELHAMENTO DE BAIXA:



MACETES PARA OPERAR O MOMENTUM:

Basta eu identificar um momentum de Baixa para surfar na sua correção ou espalhamento? Não. Claro que não! Tenho que fazer uma análise primeiro.

Ao analisar as imagens abaixo, tenho as seguintes informações:

1ª Tendência de baixa, que originou o momentum;

2º O fim desse momentum foi o travamento na simetria do martelo (1º candle) + Doji (2º candle), o que me possibilitava entrar de CALL para a próxima vela (3º candle);

3º Faria um CALL para a próxima vela (que seria a barra de força ou 4º candle)? Não! E por quê não? Porque o martelo verde (3º candle) ficou abaixo da máxima do martelo vermelho - Candle 1º), o que não me daria segurança para fazer esse trader... então o que eu faria ali? Aguardaria o fechamento do próximo candle (barra de força ou 4º candle), para só então me decidir.

4º Com o fechamento da barra de força (4º candle) e tendo ela rompido a máxima dos candles anteriores, bem como minha média móvel de 8 períodos. E como ela não travou em nenhuma simetria... aí sim faria um trader para a próxima vela. Iria de CALL de abertura.



Ao analisar a imagem abaixo tenho as seguintes informações:

1ª Tendência de alta, que originou o momentum;

2º O 1º candle (estrela cadente) deixou um pavio muito grande. Já o 2º candle não conseguiu romper a sombra (pavio) do 1º candle, o que causou o surgimento do 3º candle, e que colocou fim ao momentum de alta;

3º O 3º candle engolfou os três candles anteriores. E por não deixar pavio na ponta compradora, significou que era um candle forte de baixa. Inclusive rompeu a média móvel de 8 período. O que me permitiria entrar de PUT para a próxima vela (4º candle).

4º Eu particularmente não faria o trade para a 5ª vela, pois os dois candles anteriores já corrigiram o momentum de alta.



OUTRA FORMA DE SURFAR O MOMENTUM:

É fazendo uso da média móvel de 8 períodos. Como estou em tendência de Baixa, minha média tem que estar acima do gráfico, e, afastada fazendo curvatura, e, a minha marcação de simetria estiver lá embaixo... da para surfar a onda de baixo tranquilamente.



TENDÊNCIA

COMO TRAÇAR LTA/LTB

Por que tenho que saber identificar LTA/LTB em micro-regiões?

Porque quando o gráfico está em tendência, não respeita S/R.

Como identifico o início de uma tendência?

Quando o gráfico começa a fazer movimentos de escadinha. Aí você liga os corpos ou pavios.



Em tendência de baixa, **fazer o traçamento na parte de cima (topo) dos candles.**

Em tendência de alta, **fazer o traçamento na parte de baixo (fundo) dos candles.**



Por que tenho marcar assim?

Porque, no caso da tendência de baixa, o candle tem que bater na marcação de cima para descer o movimento. Já se for uma tendência de alta, o candle tem que bater na marcação de baixo para subir o movimento.

Se estiver deixando pavios, fazer o traçamento nos pavios, pois está entrando forte movimento de rejeição.

O melhor cenário para você operar é na pressão. Se eu tenho pressão vendedora, o melhor cenário é pegar nos pavios de cima. Se eu tenho pressão compradora, o ideal é pegar nos pavios em baixo.

Se você observar que todo o **corpo esta em cima da linha, o próximo candle tende a seguir o fluxo.**

Já quando o **candle se afasta da linha, o próximo candle tende a romper ou reverter** aquela região.

IMPORTANTE: informações fornecidas por L. Moraes!

- Tendência retomada com candle de força depois enfraquecer = possível reversão ao chegar numa região;

- Tendência retomada com candle fraco, depois vem uma vela de força = possível reversão numa região;

AMBOS REPRESENTAM UMA POSSÍVEL EXAUSTAO DE MERCADO.

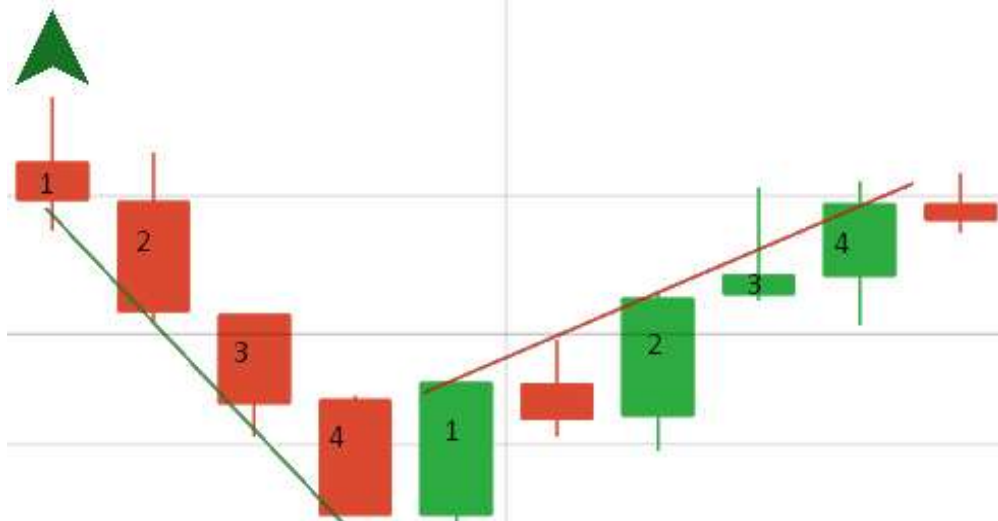
- Tendência retomada com candle médio e candle de força, pode esperar que possivelmente vai surfar muita coisa boa;

- Tendência retomada com candle pequeno = a qualquer momento poderá reverter e acabar iniciando uma reversão de tendência.

PROJEÇÃO DE PREÇO

Quando encontro um gráfico em tendência. E como já sei que ele não vai respeitar as marcações de S/R, o quê devo fazer?

Nesse caso, devo projetar o preço, **para saber até onde ele pode chegar.**



Na micro de baixa, ao ligar o Fundo dos candles 1 e 2, tenho uma projeção de até onde mais ou menos o preço pode ir. Sendo assim, eu poderia entrar de PUT para os candles 3 e 4.

Já, na micro de alta, ao ligar os Topos dos candles 1 e 2, tenho uma projeção de até onde o preço possa chegar.

Todavia, o 3º candle fechou afastado da linha, me deixando uma rejeição muito forte na parte de cima (vendedores). E como não tinha nenhuma simetria próxima, tornou-se uma entrega futura, que foi preenchida pelo candle seguinte (candle 4), e logo após preencher a entrega, reverteu.

Importante: veja que o traçamento de LTA/LTB e projeção de preço são diferentes.

EXEMPLOS DE PROJEÇÕES:

PROJEÇÃO DE ALTA:

A projeção de preço de alta, marca-se na parte de cima do gráfico. Ligando os candles 1 e 2 tenho minha projeção de preço.

Quando o corpo do candle tocar na marcação, entrar de CALL para a próxima vela (exemplo: no fechamento da vela 2, daria para entrar de CALL para a vela 3. no fechamento da vela, entrar na abertura da vela 4. E, no fechamento da vela 4, entrar para a abertura da vela 5).

Quando o corpo do candle se afastar da marcação, não fazer entradas, pois o gráfico tende a romper a região ou a reverter (Exemplo: o corpo do 5º candle se afastou da marcação, já ligue o alerta).



PROJEÇÃO DE BAIXA:

A projeção de preço de baixa, marca-se na parte de baixa do gráfico. Ao ligar os candle 1 e 2 tenho minha projeção de baixa.

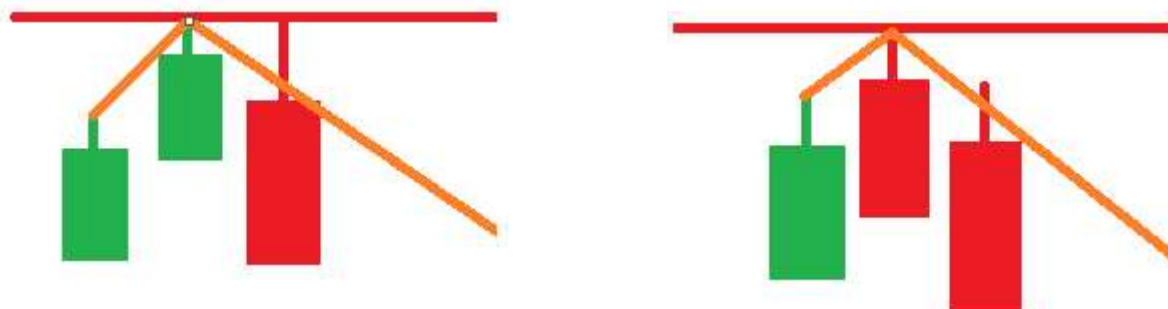
Quando o corpo do candle tocar na marcação, entrar de PUT para a próxima vela.

Quando o corpo do candle romper a marcação, não fazer entradas, pois o gráfico tende a reverter.



PADRÃO 3 TORRES

3 TORRES DE BAIXA

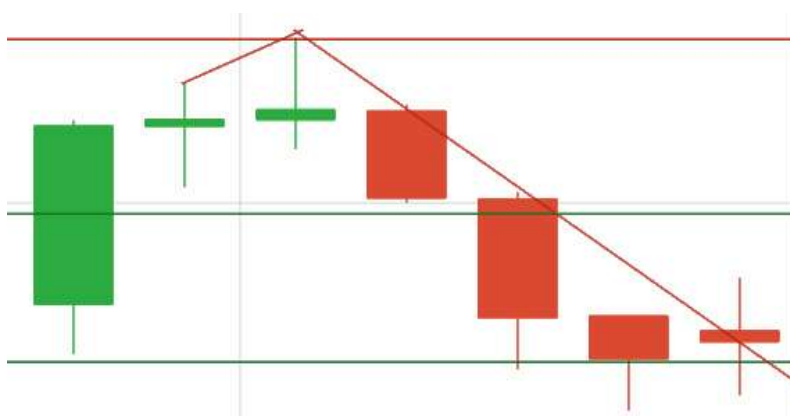


Acontece em final de tendência de alta, ou zonas de correção (reversão).

Ao perceber que esta se fazendo Topos mais altos. E que o candle, ao bater na marcação (simetria) ele volta fazendo uma rejeição, você liga os pontos (pavios).

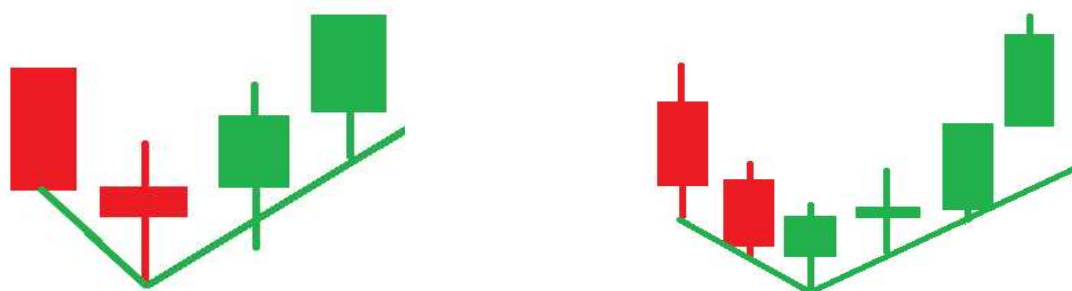
Após a correção (reversão), a movimentação tende a seguir a LTB.

EXEMPLO PRÁTICO:



OBSERVAÇÃO: O movimento de alta vem sinalizando fraqueza, ou seja, vai entrar vendedores a qualquer momento, pois vem deixando pavios na parte de cima.

3 TORRES DE ALTA

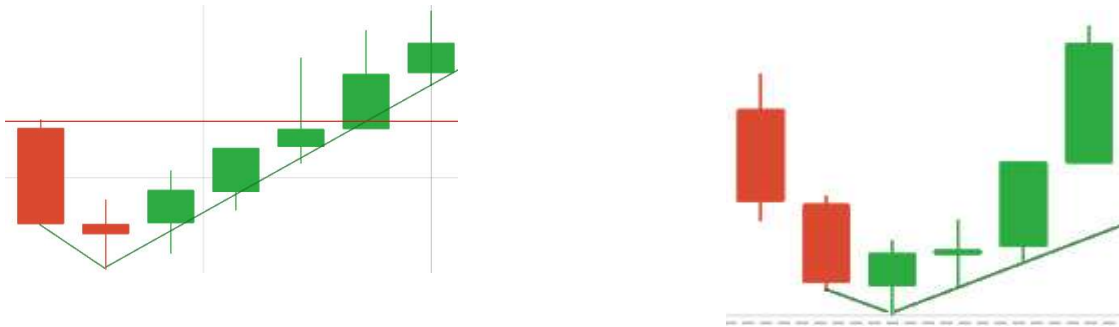


Acontece em final de tendência de baixa, ou zonas de correção (reversão).

Ao perceber que esta se fazendo Fundos mais baixos. E que o candle, ao bater na marcação (simetria) ele volta fazendo uma rejeição, você liga os pontos (pavios).

Após a correção (reversão), a movimentação tende a seguir a LTA.

EXEMPLO PRÁTICO:



OBSERVAÇÃO: O movimento de baixa vem sinalizando fraqueza, ou seja, vai entrar compradores a qualquer momento, pois vem deixando pavios na parte de baixa.

Até onde posso ir surfando essa correção?

Até a próxima entrada de compradores / vendedores.

IMPORTANTE: Se eu tô no presente e quero saber o futuro do gráfico, eu tenho que traçar uma projeção de preço.

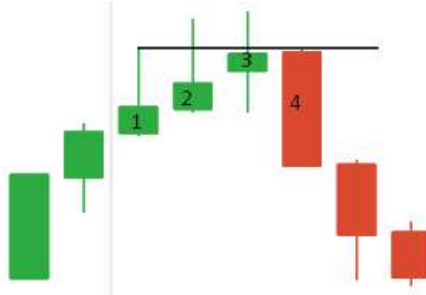
CORPO DENTRO DA SOMBRA DO CANDLE ANTERIOR

MACETE PARA REVERSÃO:

Esse é um macete muito importante.

Ao perceber que esta chegando ao final da tendência, geralmente após 4 ou 5 candles, se perceber que os candles estão deixando muita sombra (pavios), e que seu corpo esta ficando dentro da sombra do candle anterior, vai reverter!

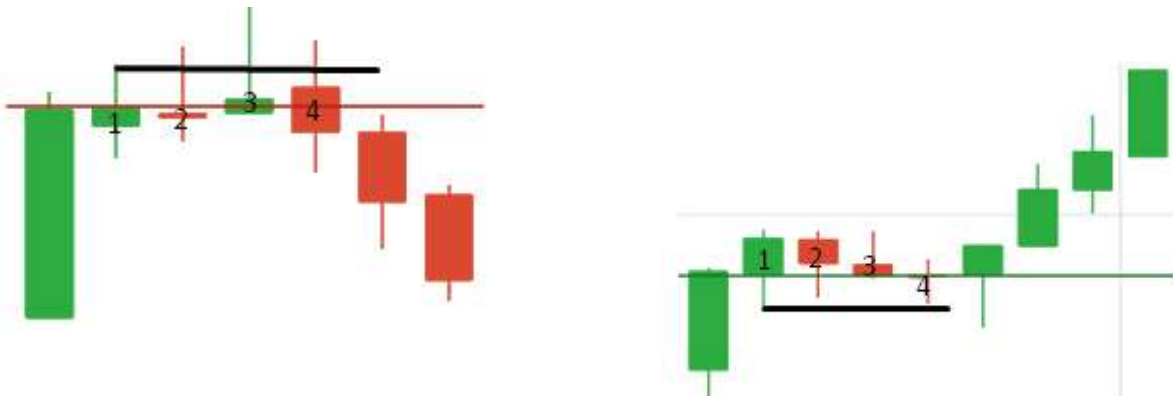
EXEMPLO PRÁTICO:



Observe que os candles 1, 2 e 3 são de final de tendência, e, vinham deixando muita rejeição, e foram diminuindo de tamanho.

Temos que o corpo dos candles 2 e 3 ficaram dentro da sombra do 1º candle. Onde o 3º candle fez a entrega futura do 1º candle, e, conseqüentemente, vindo a fazer a reversão no 4º candle.

Se o corpo do 2º ou 3º candle fechasse acima da sombra do 1º candle iria subir mais um candle, mais como fechou dentro da sombra, não tinha mais força para seguir o movimento de alta.



(ACUMUALÇÃO / DISTRIBUIÇÃO)

COMO OPERAR LATERALIZAÇÃO (ACUMULAÇÃO / DISTRIBUIÇÃO)

Fixe o seguinte: em tendência de baixa, se acumula. Em tendência de alta, distribui.

Via de regra é, **em distribuição**, rompe para cima, seguindo o fluxo. E, em **acumulação** rompe para baixo, seguindo o fluxo.

EXEMPLO DE DISTRIBUIÇÃO:

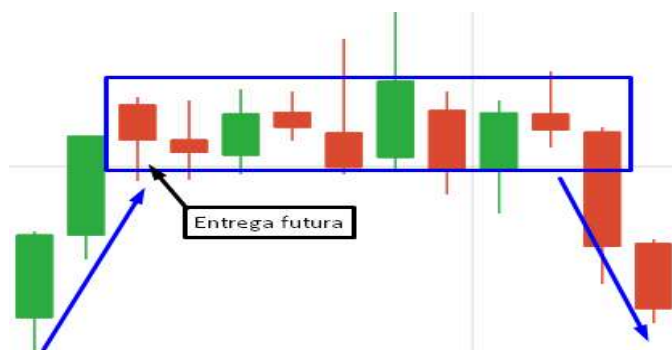


EXEMPLO DE ACUMULAÇÃO:



Todavia, como toda regra tem uma exceção, caso os primeiros candles da acumulação deixe entrega futura, o gráfico não tende a seguir a regra acima, mas sim: na **distribuição**, romperá para baixo, revertendo o fluxo. E na **acumulação**, romperá para cima, revertendo o fluxo.

EXEMPLO DE DISTRIBUIÇÃO COM ENTREGA FUTURA:



EXEMPLO DE ACUMULAÇÃO COM ENTREGA FUTURA:



Eu particularmente não curto operar acumulação / distribuição. Mas opero seu rompimento. Contudo, quem opera fala que é um bate e volta. É basicamente, tocou em cima desce, tocou em baixo, sobe!

PADRÕES UTILIZADOS NO VELA-A-VELA E SUAS INTERPRETAÇÕES

FORMAÇÕES DOS CANDLES

Antes de falarmos propriamente dos tipos de padrões de candles, temos que saber como o candle é formado.

→ FORMAÇÕES DOS CANDLES

Os candles podem apresentar diversas formações após a sua expiração.

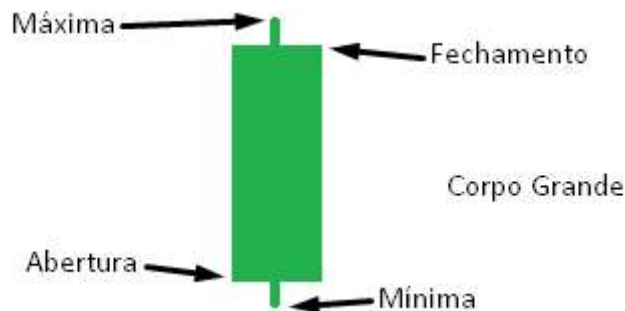
Estas formações podem representar força ou fraqueza dos compradores ou vendedores, bem como o equilíbrio da força destes participantes do mercado.

Os principais pontos de avaliação estão relacionados ao:

- tamanho do corpo;
- tamanho da sombra superior ou inferior;
- posicionamento do preço de fechamento;
- posicionamento do preço de abertura.

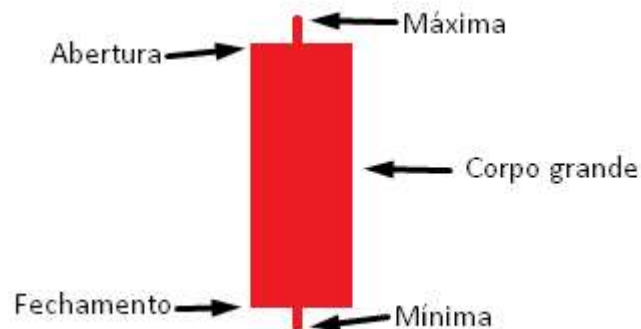
→ FORÇA DOS COMPRADORES

Qual a formação do candle que representa força por parte dos compradores? Candle de alta com corpo grande, cujo fechamento seja mais próximo da máxima.



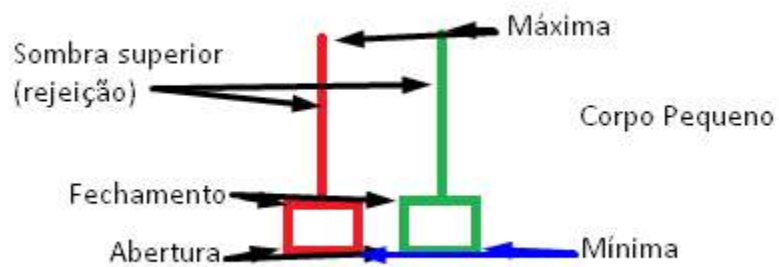
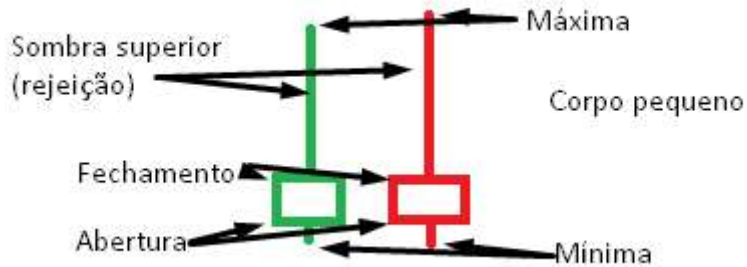
→ FORÇA DOS VENDEDORES

E qual a formação do candle que representa força por parte dos vendedores? Candle de baixa com corpo grande, cujo fechamento seja mais próximo da mínima.



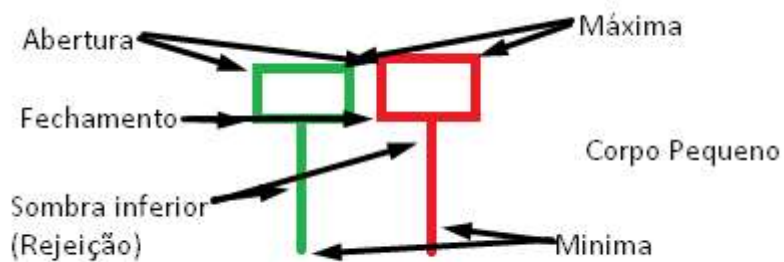
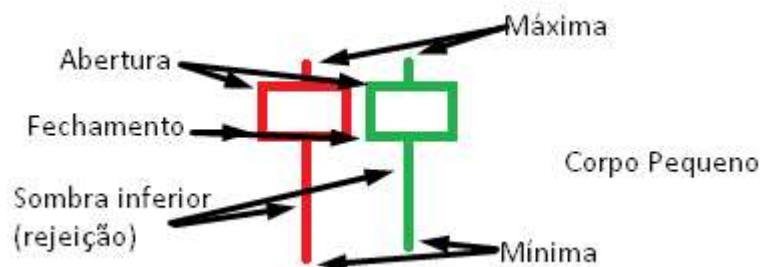
→ FRAQUEZA DOS COMPRADORES

Qual a formação dos candles que representa fraqueza por parte dos compradores? Candle com grande sombra superior, corpo pequeno na parte inferior e fechamento próximo da mínima.



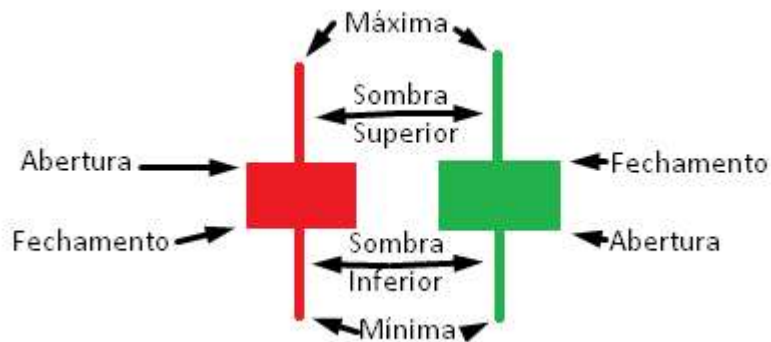
→ FRAQUEZA DOS VENDEDORES

E qual a formação dos candles que representa fraqueza por parte dos vendedores? Candle com grande sombra inferior, corpo pequeno na parte superior e fechamento próximo da máxima.



→ EQUILÍBRIO ENTRE COMPRADORES E VENDEDORES

Qual a formação dos candles que representa um equilíbrio entre a força dos compradores e vendedores? Corpo pequeno no meio do candle e presença de sombras superior e inferior.



Quanto maior for o tamanho das sombras em relação ao corpo pequeno do candle, mais significativo será o sinal de indefinição.

Desta forma, a superação da máxima ou mínima deste candle terá uma maior importância para uma possível definição do próximo movimento do preço.

PADRÕES DE CANDLESTICK DE REVERSÃO

MARTELO (NA VISÃO DO PRICE)



CONCEITO

O Martelo é um padrão de alta, que sinaliza a reversão de um movimento de baixa, para um movimento de alta.

PRINCIPAIS CARACTERÍSTICAS

1. Ocorre após um movimento de baixa (fundo).
2. Formado por apenas um candle com um corpo pequeno na parte superior e uma longa sombra inferior.



3. A sombra inferior deve ser no mínimo o dobro (2X) do tamanho do corpo.



4. Preferencialmente não deve haver sombra superior, porém é aceitável uma pequena sombra.
5. A cor do corpo não é importante, isto significa que o candle pode ser verde ou vermelho.

QUAIS SÃO OS FATORES QUE POTENCIALIZAM O MARTELO?

1. Quanto menor o corpo e maior a sombra inferior, mais significativo será o padrão de reversão.
2. A formação do padrão:
 - em área de suporte;
 - com volume acima da média.

A formação do Martelo geralmente proporciona uma oportunidade de compra. No entanto, é recomendável aguardar algum sinal de confirmação no próximo candle, como:

1. Preço de abertura acima do corpo do Martelo.
2. Candle de alta com fechamento acima do fechamento do Martelo, melhor ainda se for acima da máxima.

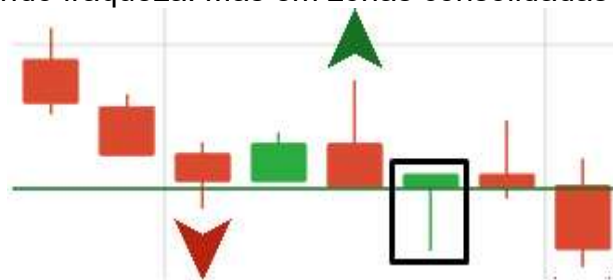
EXEMPLO PRÁTICO:

TRAVOU NA SIMETRIA REVERTE:



QUANDO NÃO ENTRAR:

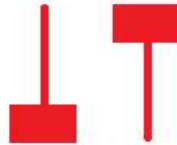
Quando surge um martelo em consolidação. Martelo só tem peso em Topos e Fundo, com a tendência demonstrando fraqueza. Mas em zonas consolidadas não tende a respeitar.



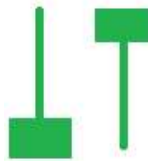
MARTELO (NA VISÃO DO VELA-A-VELA)

Essa parte foi extraída da mentoria da Cinderela Trader. E ela trata martelo invertido, enforcado e estrela cadente todos como sendo martelo, motivo pelo qual estão condensados neste ponto do presente ebook.

→ Martelo vendedor:



→ Martelo comprador:



COMO QUE ACONTECE A LEITURA DO MARTELO, QUANDO ELE TEM REJEIÇÃO E PRESSÃO?

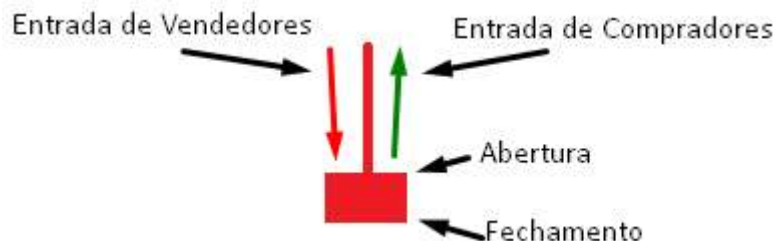
Martelo que tem pressão!



O martelo que tem pressão, ele nasce de uma cor, no caso aqui temos que são os compradores que abrem o movimento.

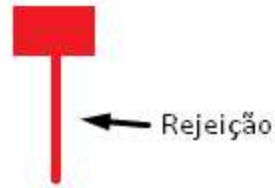
Eles subiram se posicionaram lá em cima. Só que ali é uma zona que tem vendedores.

Aí os vendedores impulsionaram o movimento para baixo, ocasionando o fechamento do movimento aqui em baixo.

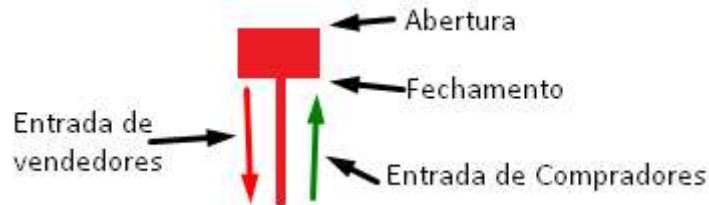


O **martelo invertido**, toda vez ele muda de cor. Ele nasce de uma cor e fecha de outra cor. Então ele é um martelo com muita pressão. E geralmente ele provoca uma reversão. Exceto quando posicionado no meio de uma tendência.

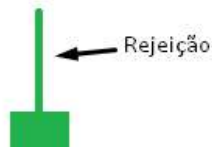
Quando acontece uma rejeição, o que acontece nesse movimento aqui?



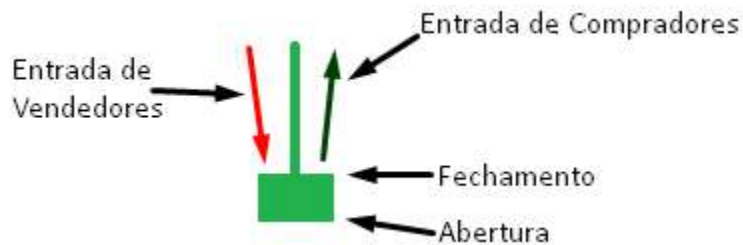
Os vendedores abrem o movimento. Desce o vendedor. Só que o comprador posicionado aqui embaixo, empura o preço para cima, o que ocasiona o fechamento do movimento. A rejeição ocasiona o fechamento do preço.



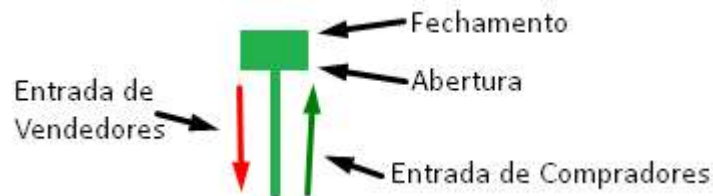
O que acontece no movimento comprador? É a mesma coisa, tendo como diferença de que, quando eu tenho um martelo invertido, eu tenho uma rejeição.



Eu tenho a abertura do meu movimento pelos compradores. Se posicionando lá em cima. Todavia, os vendedores empurram o movimento para baixo, ocasionando o fechamento do preço.

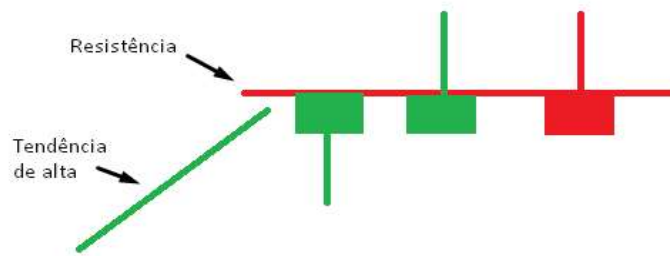


No caso do martelo tradicional, ele muda de cor. Ele nasce vermelho, e fecha verde. Quem faz a abertura são os vendedores, se posicionando aqui embaixo. Todavia, ao entrar os compradores, esses empurram o preço para cima, ocasionando o fechamento do preço.

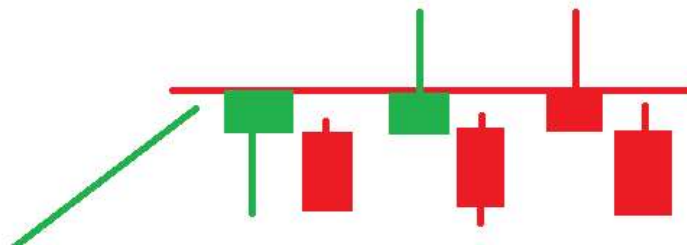


AGORA VAMOS VER COMO O MARTELO SE COMPORTA NOS TRAÇAMENTOS DE SIMETRIA...

Toda vez que, o corpo do Martelo **travar na simetria**, ele vai provocar uma **reversão**.



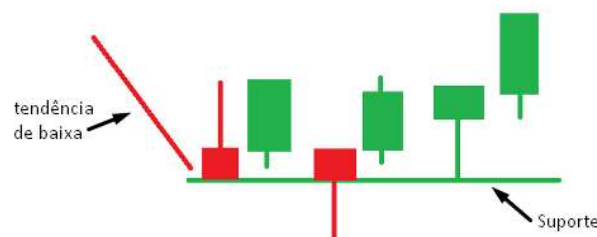
Meu movimento é de Alta e o martelo travou na simetria. Independente se essa simetria é de zona ou se é de uma ou três velas, se ele travar em uma simetria. Se acontecer qualquer desses cenários, vai provocar uma reversão.



Nesse caso aqui, que ele toca na simetria e faz um movimento de pressão, deixando um Gap (entrega futura), também provoca uma reversão de imediato, não voltando para preencher o espaço em aberto (entrega futura).



O mesmo princípio se aplica no suporte.

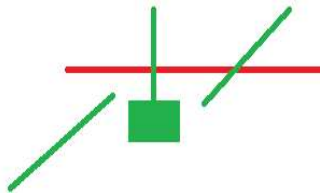


Importante: Não confundir Pin-Bar, com martelo. Isso evitará seu loss, pois a movimentação do Pin-Bar é diferente.

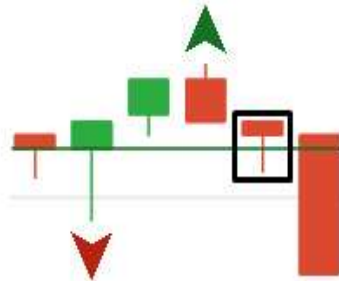
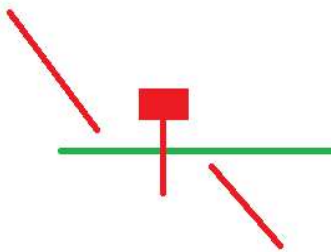
QUANDO É QUE O MARTELO DÁ CONTINUIDADE AO MOVIMENTO?

Quando ele rompe só com os pavios.

POR EXEMPLO: tenho uma resistência, e o pavio rompe a zona marcada, ficando o corpo do candle abaixo da marcação, deixando uma entrega futura.



A mesma coisa se aplica no suporte.

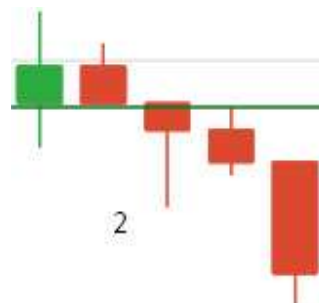
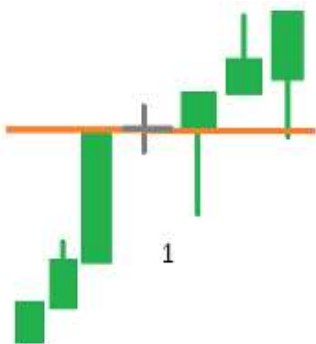


A leitura do martelo é bem simples. Ele só faz duas coisas: ou continua ou volta (reverte).

Temos também a seguinte situação (1): tendência de alta / baixa. O martelo trava na simetria. Todavia, o seu corpo esta na parte de cima / baixo da marcação e seu pavio na parte oposta. Isso representa pressão e que não vai ocorrer reversão ali naquele momento, mas que vai sim continuar o movimento.

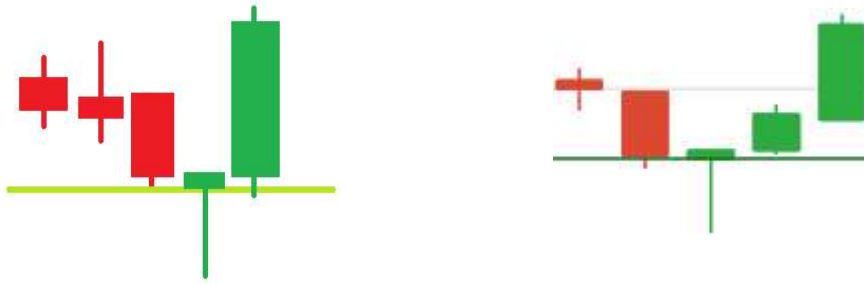
Já no 2º caso, o corpo trava na simetria, mas deixa o pavio abaixo / acima da marcação, sinalizando rejeição ou entrega futura, e o movimento seguinte tende a fazer essa entrega, continuando assim o movimento.

EXEMPLOS:



EXEMPLOS PRÁTICOS:

TRAVOU NA SIMETRIA, REVERTE:



CONTINUAÇÃO DE MOVIMENTO, INDEPENDENTEMENTE DA COR.



MARTELO INVERTIDO

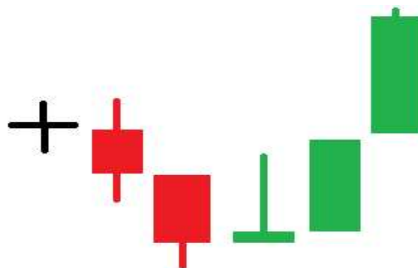


CONCEITO

O Martelo Invertido é um padrão de alta que sinaliza a reversão de um movimento de baixa, para um movimento de alta.

PRINCIPAIS CARACTERÍSTICAS

1. Ocorre após um movimento de baixa definido.
2. Formado por apenas um candle com um corpo pequeno na parte inferior e uma longa sombra superior.



3. A sombra superior deve ser no mínimo o dobro (2x) do tamanho do corpo.



4. Preferencialmente não deve haver sombra inferior, porém é aceitável uma pequena sombra.
5. A cor do corpo não é importante, isto significa que o candle pode ser verde ou vermelho.

QUAIS SÃO OS FATORES QUE POTENCIALIZAM O MARTELO INVERTIDO?

1. Quanto menor o corpo e maior a sombra superior, mais significativo será o padrão de reversão.
2. A formação do padrão:
 - em área de suporte;
 - com volume acima da média.

A formação do Martelo Invertido geralmente proporciona uma oportunidade de compra. No entanto, é muito importante aguardar algum sinal de confirmação no próximo candle, como:

1. Preço de abertura acima do corpo do Martelo Invertido.
2. Candle de alta com a máxima superior a máxima do Martelo Invertido, melhor ainda se o preço de fechamento for acima da máxima.

IMPORTANTE: é recomendável observar a cor do martelo invertido, pois se você estiver em um **suporte** e o martelo invertido não é **verde** (é **vermelho**), é bem provável que continue o fluxo de baixa.

EXEMPLOS PRÁTICOS:

TRAVOU EM SIMETRIA REVERTE:



CONTINUAÇÃO DE MOVIMENTO, INDEPENDENTEMENTE DA COR.



ENFORCADO

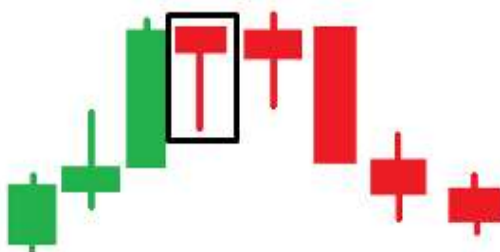


CONCEITO

O Enforcado, é um padrão de baixa que sinaliza a reversão de um movimento de alta, para um movimento de baixa.

PRINCIPAIS CARACTERÍSTICAS

1. Ocorre após um movimento de alta definido.
2. Formado por apenas um candle com um corpo pequeno na parte superior e uma longa sombra inferior.



3. A sombra inferior deve ser no mínimo o dobro (2x) do tamanho do corpo.



4. Preferencialmente não deve haver sombra superior, porém é aceitável uma pequena sombra.
5. A cor do corpo não é importante, isto significa que o candle pode ser verde ou vermelho.

QUAIS SÃO OS FATORES QUE POTENCIALIZAM O ENFORCADO?

1. Quanto menor o corpo e maior a sombra inferior, mais significativo será o padrão de reversão.
2. A formação do padrão:
 - em área de resistência;
 - com volume acima da média.

A formação do Enforcado geralmente proporciona uma oportunidade de venda. No entanto, é muito importante aguardar algum sinal de confirmação no próximo candle, como:

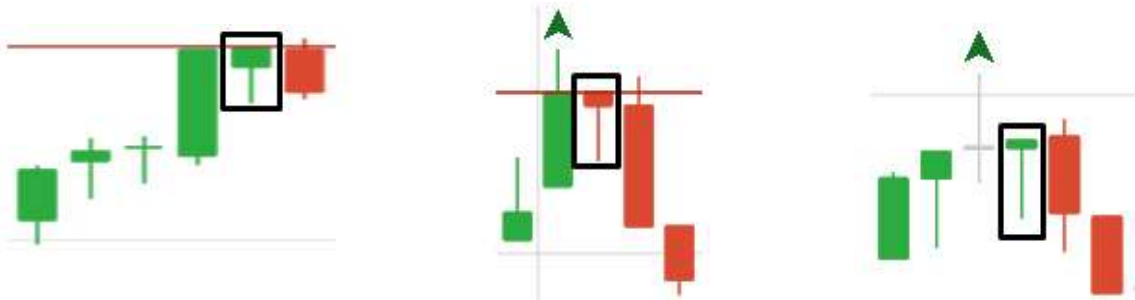
1. Preço de abertura abaixo do corpo do Enforcado.

2. Candle de baixa com preço de fechamento abaixo do fechamento do Enforcado, melhor ainda se for abaixo da mínima.

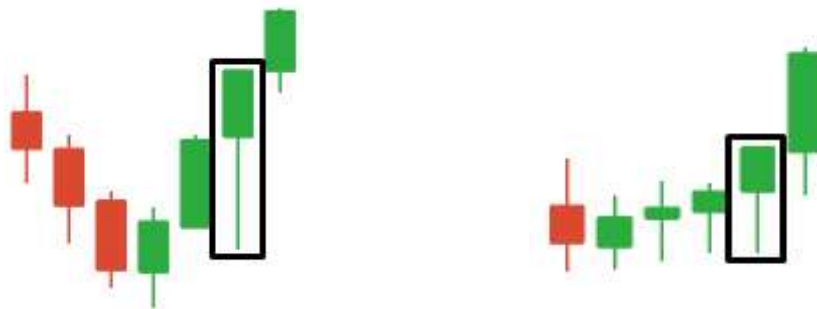
IMPORTANTE: é recomendável observar a cor do enforcado, pois se você está em uma **resistência** e o enforcado não for **vermelho** (seja verde), é bem provável que continue o movimento de alta.

EXEMPLOS PRÁTICOS:

TRAVOU NA SIMETRIA, REVERTE:



CONTINUAÇÃO DE MOVIMENTO, INDEPENDENTEMENTE DA COR.



ESTRELA CADENTE

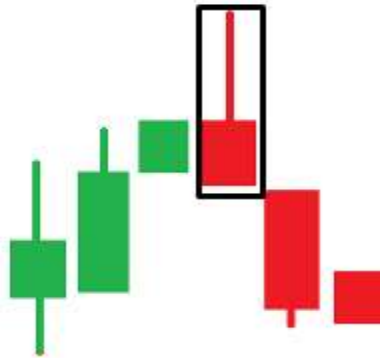


CONCEITO

A Estrela Cadente é um padrão de baixa que sinaliza a reversão de um movimento de alta, para um movimento de baixa.

PRINCIPAIS CARACTERÍSTICAS

1. Ocorre após um movimento de alta definido.
2. Formado por apenas um candle com um corpo pequeno na parte inferior e uma longa sombra superior.



3. A sombra superior deve ser no mínimo o dobro (2x) do tamanho do corpo.



4. Preferencialmente não deve haver sombra inferior, porém é aceitável uma pequena sombra.
5. A cor do corpo não é importante, isto significa que o candle pode ser verde ou baixa.

QUAIS SÃO OS FATORES QUE POTENCIALIZAM A ESTRELA CADENTE?

1. Quanto menor o corpo e maior a sombra superior, mais significativo será o padrão de reversão.
2. A formação do padrão:
 - em área de resistência;
 - com volume acima da média.

A formação da Estrela Cadente geralmente proporciona uma oportunidade de venda. No entanto, é recomendável aguardar algum sinal de confirmação no próximo candle, como:

1. Preço de abertura abaixo do fechamento da Estrela Cadente.

2. Candle de baixa com preço de fechamento abaixo do fechamento da Estrela Cadente, melhor ainda se for abaixo da mínima.

EXEMPLO PRÁTICO:

TRAVOU NA SIMETRIA, REVERTE:



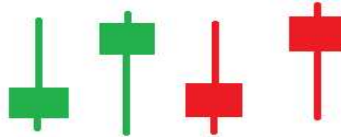
CONTINUAÇÃO DE MOVIMENTO, INDEPENDENTEMENTE DA COR.



PIN-BAR

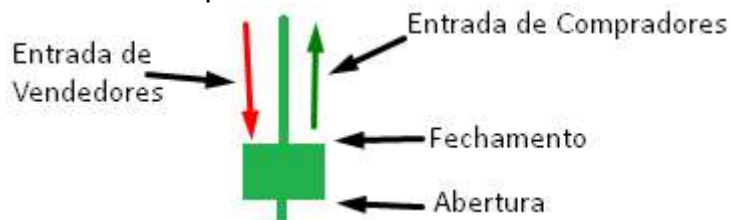
É a cópia do martelo. Só que ele deixa um pavão pequeno na parte do fechamento.

A leitura do Pin-Bar é praticamente a mesma do martelo, só que ele tem uma rejeição. E por ele sofrer essa rejeição faz ocorrer um movimento diferente.



QUANDO EU TENHO ESSE MOVIMENTO DO PIN-BAR, O QUÊ ACONTECE?

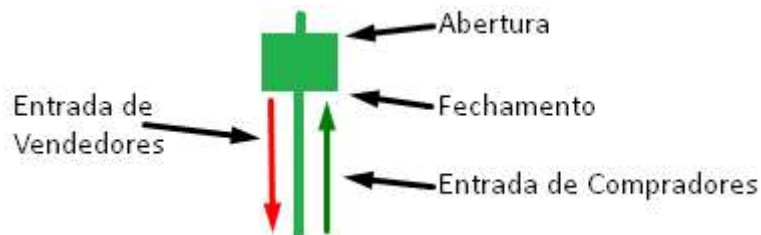
Ele abriu o preço aqui, aí ele desce o movimento, deixando vendedores posicionados lá embaixo. E o comprador que estava lá embaixo, começa a empurar o preço para cima. Posicionando os compradores lá em cima. E depois volta o movimento, com a nova entrada dos vendedores. Temos que os vendedores entraram 2x nesse movimento.



IMPORTANTE: Quando o candle muda de cor, ele faz o movimento predominar. Se o candle ficou verde, ele está fazendo movimento comprador, mesmo com a rejeição embaixo e em cima. O vendedor entrou 2x.

O QUÊ ACONTECE NESSE MOVIMENTO AQUI?

Abriu o preço. Vendedor desce. Os compradores posicionados aqui embaixo, jogam o preço lá para cima. Já os vendedores posicionados lá em cima, jogam novamente o preço para baixo. Fazendo o fechamento e deixando um pavão na parte de cima. Novamente temos que o vendedor entrou 2x.



Nas velas de compra, o vendedor tenta dominar.

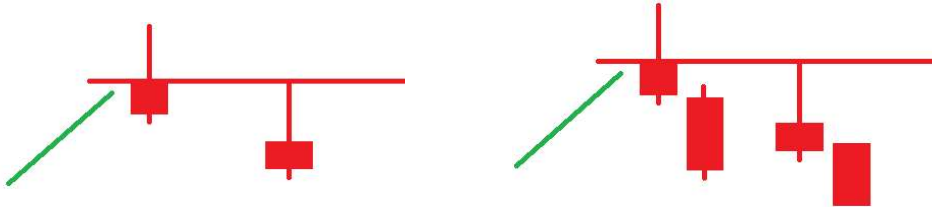
Já nas velas de venda, são os compradores que tentam dominar o movimento.

O comprador passa a entrar 2x no movimento, e aí a leitura do candle começa a ficar um pouco diferente, por que ele não sofre só uma rejeição, ou pressão. Ele sofre uma rejeição e uma pressão ao mesmo tempo. E o vendedor circulou dentro daquele candle duas vezes.

QUANDO VOCÊ FOR FAZER OS TRAÇAMENTOS DE SIMETRIA, O QUE ACONTECE?

A única forma de acontecer uma reversão, no caso do Pin-Bar, é **quando ele muda de cor**. E o seu corpo precisa travar na simetria. Ou seu pavio travar, significando impulsão nas zonas de S/R.

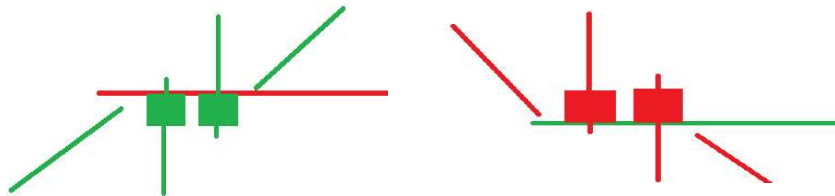
RESISTÊNCIA:



SUPORTE:



SE NÃO MUDAR A COR, NÃO FARÁ A REVERSÃO, E SIM SEGUIRÁ O FLUXO.



EXEMPLOS PRÁTICOS:

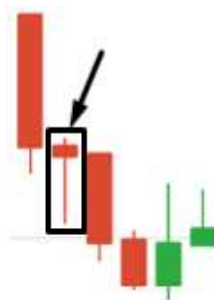
TRAVOU NA SIMETRIA, REVERTE:



APÓS UM CANDLE DE FORÇA, NO FINAL DE MOVIMENTO, REVERTE:



CONTINUAÇÃO DE MOVIMENTO, INDEPENDENTEMENTE DA COR:



DOJI

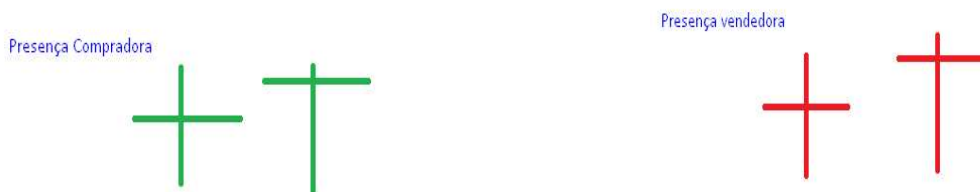


COMO FUNCIONA A LEITURA DO DOJI?

Temos o Doji de Cruz. O Doji de Alta (Lápide) e o Doji de Baixa (Libélula).



Fora que ainda temos Doji com Presença. Presença Compradora e Presença Vendedora



A presença não muda muito o cenário do Doji. É mais uma confluência para quando ele vai fazer algum tipo de movimento, aí você olhando a presença compradora ou vendedora, ele te dá um start melhor.

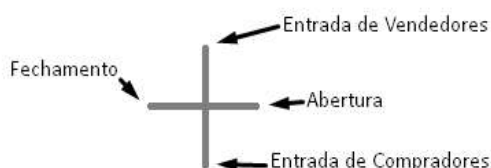
Todos os Dojis te dá o movimento de continuidade ou o movimento de reversão.

COMO QUE FUNCIONA O MOVIMENTO DO DOJI?

Após a abertura do movimento, temos a entrada de vendedores, que fazem o movimento descer. Depois os compradores sobem o movimento, se posicionando lá em cima. Temos nova entrada de vendedores, que descem novamente o movimento, fazendo com que este se fecha no mesmo ponto de abertura.

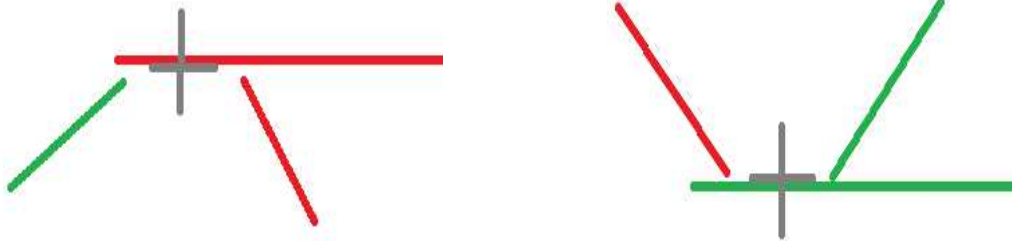
Quem abriu e quem fechou o movimento, foramos próprios vendedores.

Não ocorre um empate. Temos que o movimento que é realizado dentro do candle, foi feito pela mesma pessoa. É como se ela tivesse comprado e vendido para ela mesma.

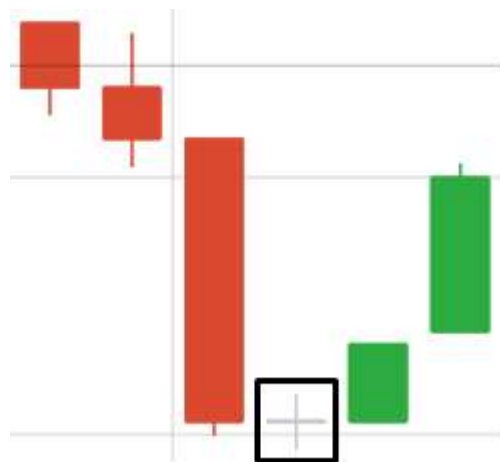
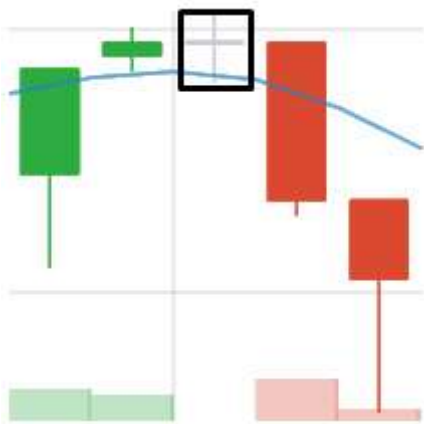


E O QUÊ ACONTECE NESSE CENÁRIO AQUI?

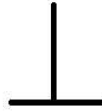
Sempre quando você tiver um Doji com corpo. O corpo do meio, precisa travar na simetria. Provocando, assim, uma reversão do movimento, tanto em zonas de suporte, ou em zonas de resistência.



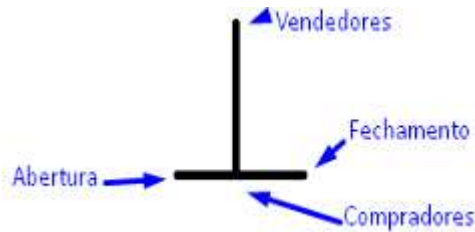
EXEMPLOS:



DOJI DE ALTA (LÁPIDE)



Eu tenho abertura que está dominado pelos compradores. Os compradores empurram o preço, se posicionando lá em cima. Com a entrada dos vendedores, o movimento volta para a sua origem.



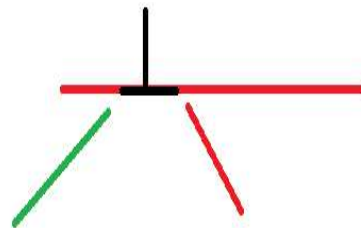
QUEM QUE TÁ DOMINANDO AQUI NA RESISTÊNCIA?

São os vendedores!

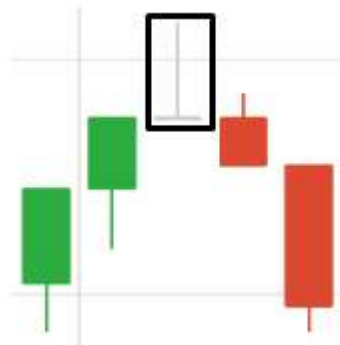
Esse é um Doji que sofre pressão e rejeição ao mesmo tempo. Pois, após a abertura do candle, os compradores empurram o preço para cima. Ao chegar no ponto onde os vendedores estão posicionados, estes empurram o preço de volta para baixo, fazendo com que o fechamento do preço seja o mesmo da abertura.

Então esse Doji provoca uma reversão, por ele voltar o movimento. Isso independe se está em uma zona de suporte ou numa zona de resistência. Ele provoca a reversão, por que ele volta para o zero a zero.

IMPORTANTE: a reversão ocorre por que o fechamento do candle ocorreu rente a entrada dos vendedores.



EXEMPLO:

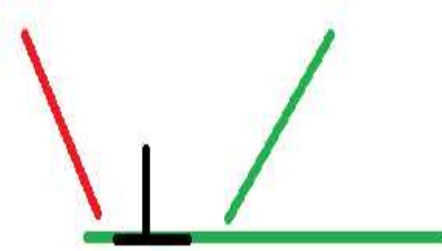


QUEM QUE TÁ DOMINANDO AQUI NO SUPORTE?

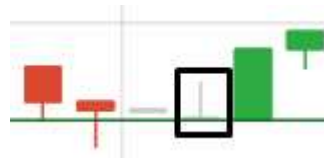
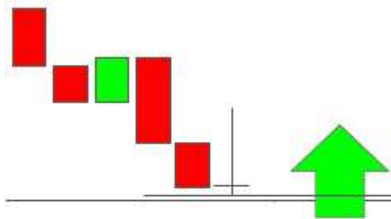
São os compradores!

Após a abertura do candle, os compradores empurram o preço para cima. Ao chegar no ponto onde os vendedores estão posicionados, estes empurram o preço de volta para baixo, fazendo com que o fechamento do preço seja o mesmo da abertura.

Então esse Doji provoca uma reversão, por que o seu fechamento foi rente a entrada de compradores.



EXEMPLOS:

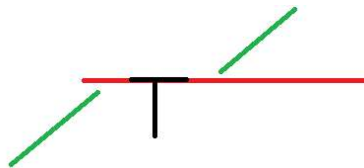


DOJI (LIBÉLULA)

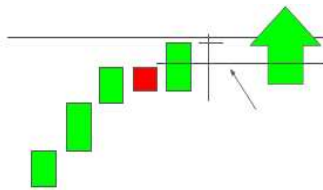
Para a formação desse candle, temos a seguinte situação. Após a abertura do candle, temos que os vendedores descem o movimento. Ao chegar no ponto onde os compradores estão posicionados, estes sobem o movimento.

Perceba que o ponto de abertura e fechamento são o mesmo. É um candle que fecha seu corpo em cima da marcação, e deixa pavio na parte de baixo da marcação. Esse pavio age como se fosse pressão do movimento.

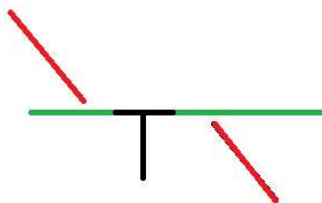
IMPORTANTE: a pressão exercida no candle, faz com que de continuidade ao movimento.



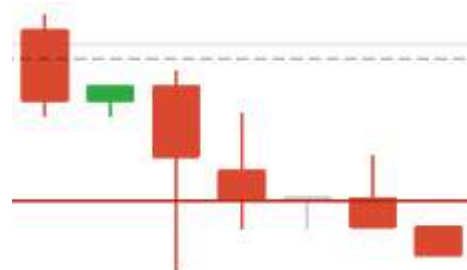
EXEMPLO:



A mesma coisa acontece no suporte. Desceu o vendedores. Aí os compradores subiram e ficaram travados onde? No suporte! Que é dominado pelos vendedores.



EXEMPLO:



DOJI PRESENÇA

No caso do Doji presença, se em uma resistência ele ficar vermelho, você já sabe que ele vai descer o movimento.

Já se for em um suporte e o Doji ficar verde, ele vai subir o movimento.



DOJI NO MEIO DE UMA TENDÊNCIA,

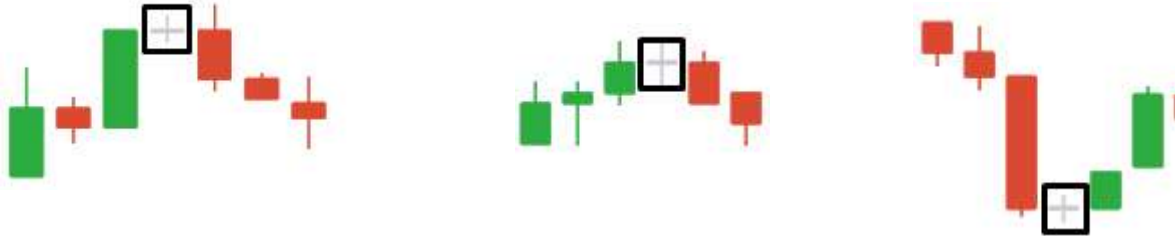
Segue o movimento da tendência.



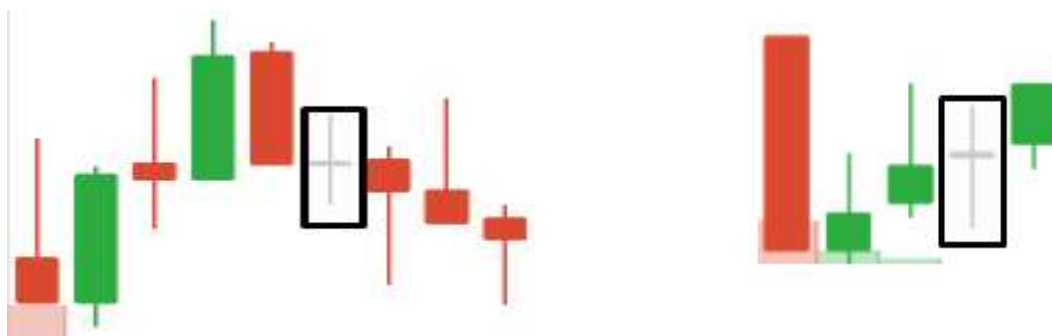
EXEMPLOS PRÁTICOS:

DOJI CRUZ, OU DOJI ESTRELA:

→ Zonas de simetria, reverte:



→ Continuação de movimento:



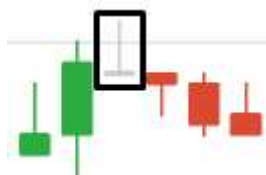
DOJI LÁPIDE

→ Zonas de simetria, reverte:



IMPORTANTE:

Sempre que o Doji Lápide fechar abaixo do fechamento do candle anterior = reversão.



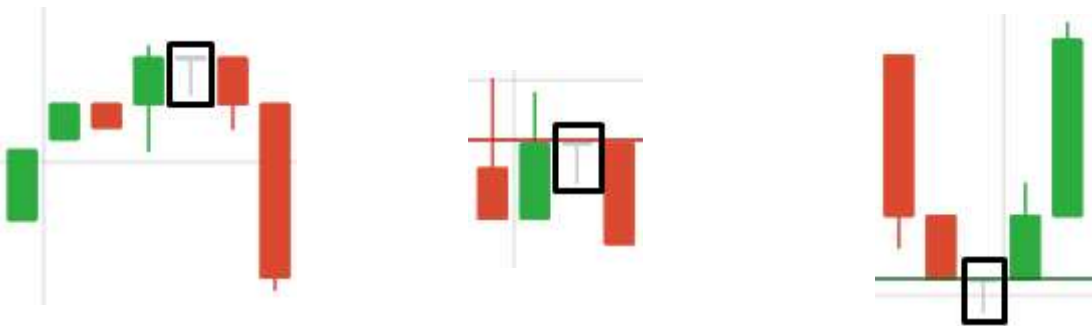
→ **Continuação de movimento:**



DOJI LIBÉLULA

→ **Zonas de simetria, reverte:**

OBS: Toda regra tem sua exceção! Aqui temos que analisar a força da perna, para confirmarmos se vai ou não reverter.



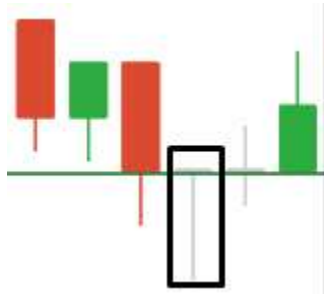
→ **Continuação de movimento:**

Via de regra, o Doji Libélula é um padrão de continuidade.



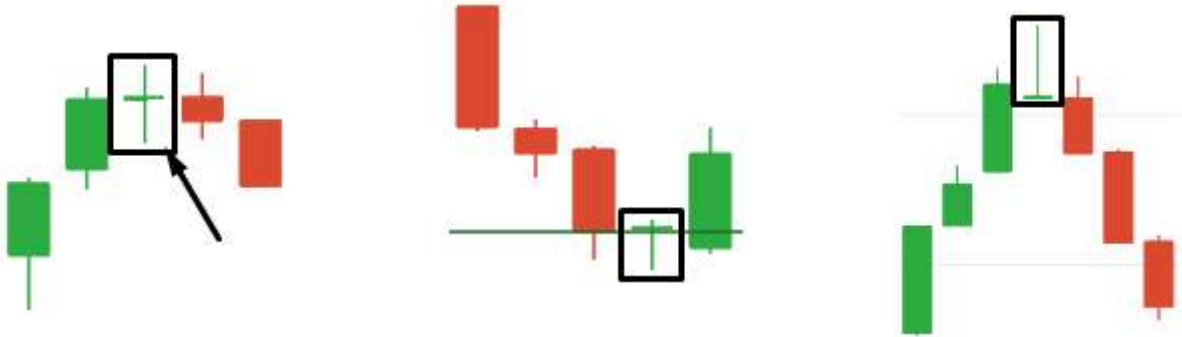
IMPORTANTE:

Sempre observar o tamanho do pavio do Doji Libélula. Se o pavio for muito grande = reversão de movimento.

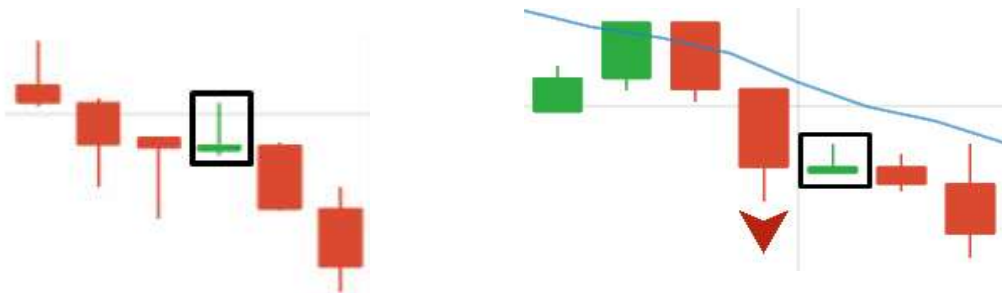


DOJI COM PRESENÇA COMPRADORA (VERDE):

→ Zonas de simetria, reverte:

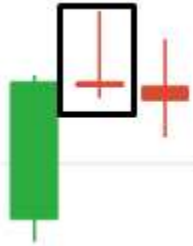
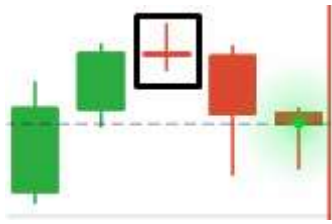


→ Continuação de movimento:

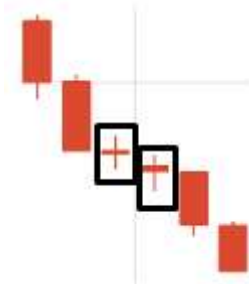
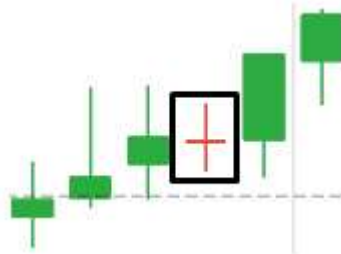
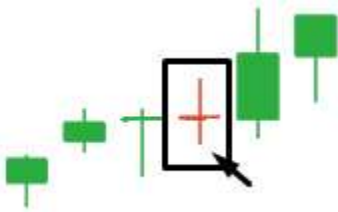


DOJI COM PRESENÇA VENDEDORA (VERMELHO):

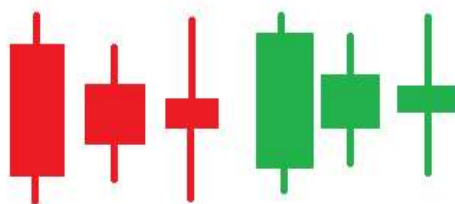
→ Zonas de simetria, reverte:



→ Continuação de movimento:



SPINNING TOP



É um candle que o pavio de cima é do mesmo tamanho do de baixo. Não importando o seu tamanho.

COMO QUE É A LEITURA DESSE CANDLE?

Candle verde: Após a abertura do movimento, temos a entrada dos vendedores. Estes descem e se posicionam na parte de baixo do candle. Logo em seguida, temos a entrada dos compradores, que fazem com que o movimento suba. Se posicionando na parte de cima do candle. Temos nova entrada de vendedores, que empurram o preço para baixo, e, conseqüentemente, fazem o seu fechamento.

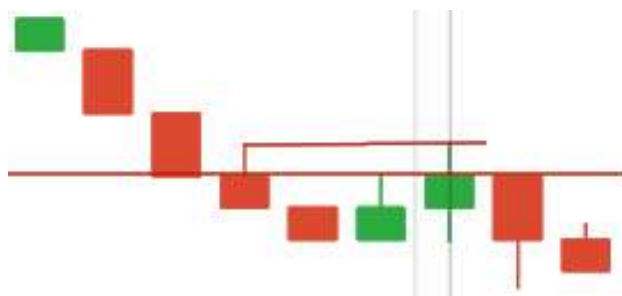
Candle vermelho: Após a abertura do preço, temos a entrada dos compradores. Estes sobem o movimento, se posicionando na parte de cima do candle. Logo em seguida, temos a entrada dos vendedores, que empurram o movimento para baixo, se posicionando na parte de baixo do candle. Fazendo, assim, o fechamento do preço.

COMO A GENTE LÊ ESSE MOVIMENTO NA SIMETRIA?

Se o corpo do Spinning top travar na simetria, ele vai provocar uma reversão. Independentemente da sua cor. Travou reverte.

EXEMPLOS PRÁTICOS:

TRAVOU EM SIMETRIA, REVERTE:



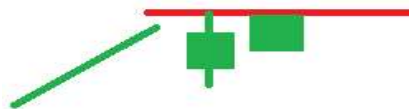


E QUANDO NÃO TRAVAR COM O CORPO, TRAVAR SÓ O PAVIO?

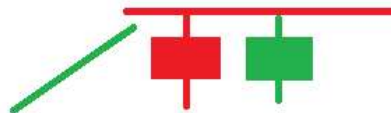
Quando ele está próximo da simetria, a primeira coisa que você vai olhar é se ele trava a ponta do pavio na resistência, **sem fazer movimento de reversão (mudar de cor)** e continua verde, você tem que olhar para onde o movimento vai primeiro.

Aqui temos dois cenários:

1º pode fechar a entrega futura:



2º pode bater na simetria e retrain:



Se o primeiro movimento toca na simetria sem romper a marcação, ele desce o movimento. Quando tá nesse cenário aqui (verde) esperamos o candle atual descer um pouco para entrar de CALL (entrar com uma taxa melhor). No caso da vela verde, é aconselhável aguardar a movimentação inicial de 5s, para ver que rumo a vela vai tomar.

Se o primeiro movimento desce, você pega CALL para continuidade.

Se ele rejeitar o movimento (**mudar de cor**) ele vai fechar a entrega futura com retração do candle atual. Vai reverter. Aguardar tocar na marcação e entrar de PUT. Quando tá nesse cenário (vermelho) esperamos tocar na simetria p/ entrar de PUT.

ENGOLFO

Padrão de Candle que ocorre sempre que o corpo anterior de um candle é inteiramente encoberto pelo corpo do candle atual.

A formação sempre possui 2 candles.

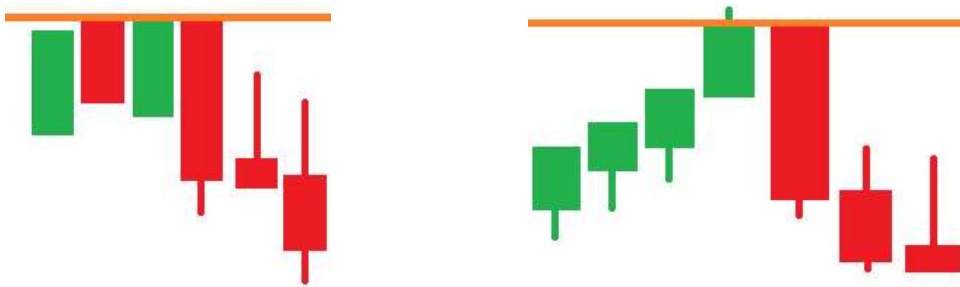
É um sinal de reversão de tendência, que pode ocorrer tanto na alta, como na baixa.

Também é um sinal de rompimento forte de zonas acumuladas.

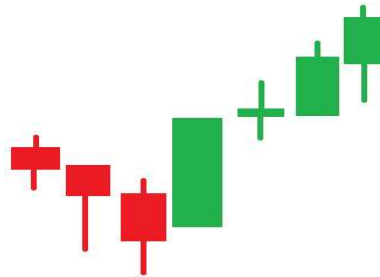
Na alta, o primeiro candle é vermelho e o segundo verde. Na baixa é o oposto (verde/vermelho).

Travou na simetria, é vapo!

ENGOLFO DE BAIXA:

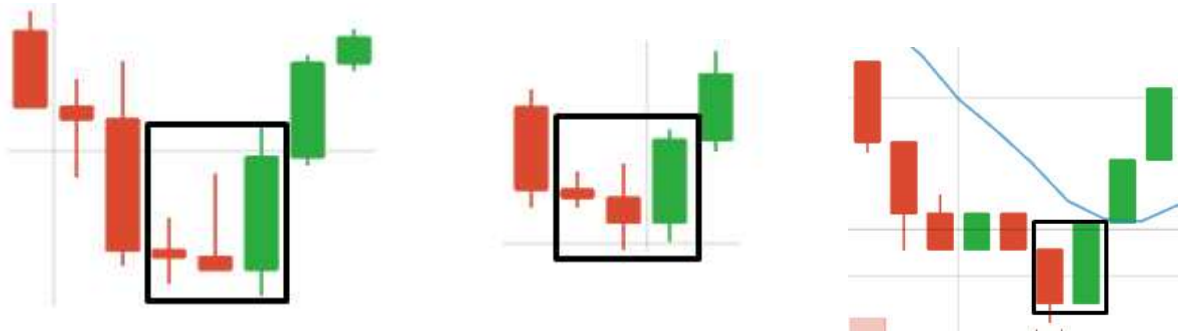


ENGOLFO DE ALTA:

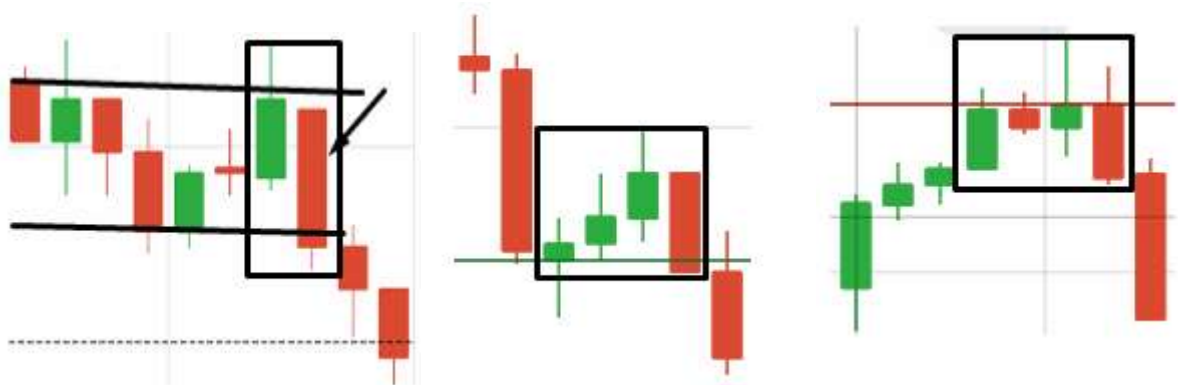


EXEMPLOS PRÁTICOS:

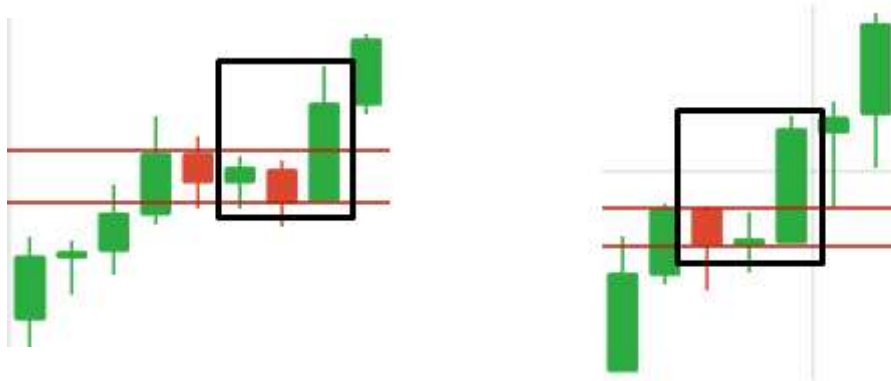
→ REVERSÃO DE ALTA:



→ REVERSÃO DE BAIXA:



→ ROMPIMENTO DE ZONAS ACUMULADAS:



HARAMI

Padrão de reversão semelhante ao acima. Todavia, a sua formação é diversa, pois o candle grande antecede ao candle pequeno.

A formação sempre possui 2 candles.

É um sinal de reversão de tendência, que pode ocorrer tanto na alta como na baixa.

Na alta, o primeiro candle é vermelho e o segundo verde. Na baixa é o oposto (verde/vermelho).



O padrão harami tem uma peculiaridade. Qual seja, ele para ser considerado um harami tem que ser idêntico a imagem acima. Caso não seja igual, descarte operá-lo!

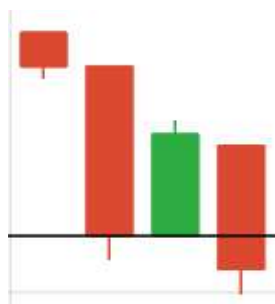
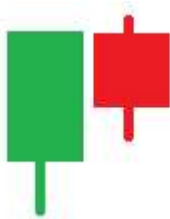
IMPORTANTE: esse padrão perfeito do harami, demora muito para sair.

EXEMPLOS PRÁTICO:



QUANDO NÃO OPERAR:

Quando a abertura e fechamento forem simétricos entre si. Tende não respeitar o padrão.



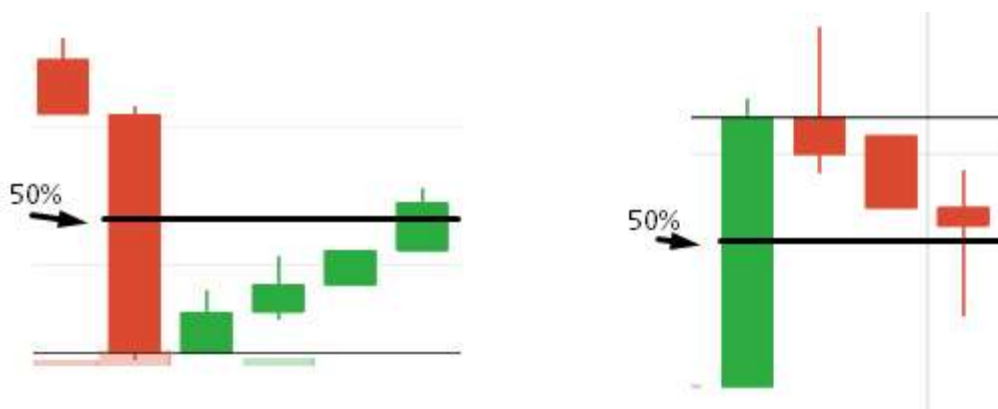
EXCEÇÕES

Todavia, como para toda regra, há uma exceções.

Harami foi o padrão de reversão que mais tomei loss na minha vida kkk.

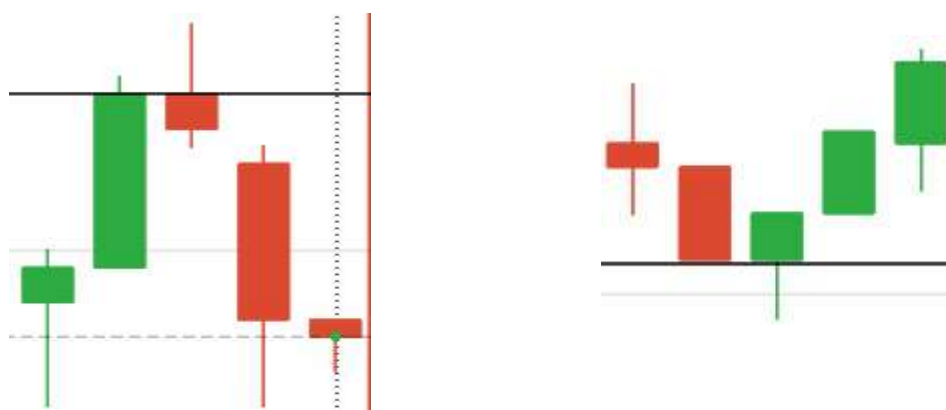
1ª EXCEÇÃO

Após estudá-lo com afinco, percebi que após um candle de exaustão, ou de uma barra de força muito grande (aquelas anormalmente grande, maior que a média dos candles anteriores), tende a respeitar, pois a nano-correção vai buscar 50% do candle de força ou barra muito grande anterior.



2ª EXCEÇÃO

A segunda exceção é quando, após uma candle de força mediano, o 2º candle do padrão deixar pressão na ponta vendedora, se for de baixa, ou, pressão na ponta compradora, se for de alta.



PIERCING / NUVEM NEGRA

PERFURAÇÃO / PIERCING

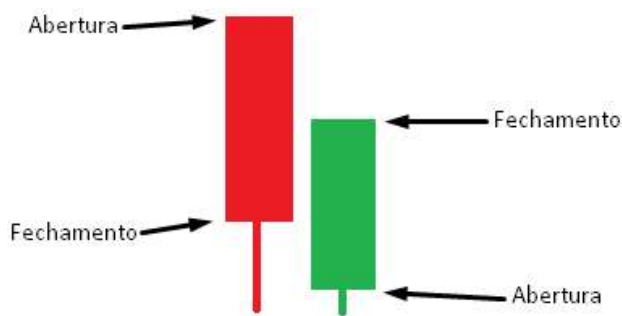


CONCEITO

A Perfuração é um padrão de alta que sinaliza a reversão de um movimento de baixa do preço para um movimento de alta.

PRINCIPAIS CARACTERÍSTICAS

1. Ocorre após um movimento de baixa definido.



2. Dois candles com cores distintas fazem parte do padrão.

- O 1º candle tem que ser um candle de baixa com corpo grande;
- O 2º candle tem que ser um candle de alta;
- O corpo do 2º candle tem que invadir o corpo do 1º candle, logo o preço de abertura do 2º candle é inferior ao de fechamento do 1º e o preço de fechamento do 2º fica entre o fechamento e a abertura do 1º, ou seja, dentro da região ocupada pelo corpo.

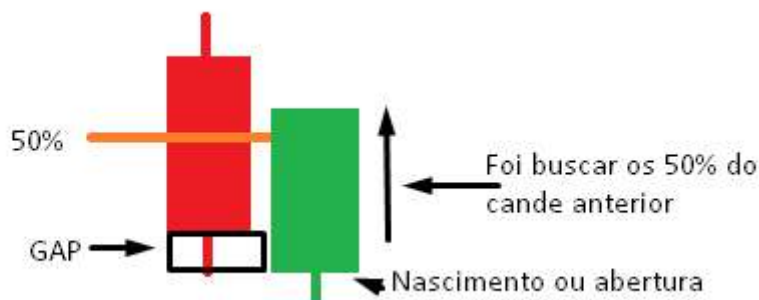
QUAIS SÃO OS FATORES QUE POTENCIALIZAM A PERFURAÇÃO?

1. Preço de abertura do 2º candle abaixo da mínima do 1º, melhor ainda se for abaixo de uma área de suporte no gráfico;
2. Preço de fechamento do 2º candle mais próximo da abertura do 1º, ou seja, quanto maior for invasão no corpo melhor;
3. Volume alto na formação do 2º candle, preferencialmente superior ao do 1º;

4. Formação do padrão no final de uma tendência de baixa.

IMPORTANTE: Geralmente não há necessidade de ter um sinal de confirmação para a Perfuração. No entanto, é muito importante aguardar um sinal mais forte de alta quando o corpo do 2º candle invadir menos da metade (50%) do corpo do candle anterior.

MACETE: O 2º candle ou o candle verde, ele nasce com um GAP (espaço), ou seja, ele nasce abaixo da mínima do 1º candle, ou candle vermelho e vem buscar 50% desse candle.

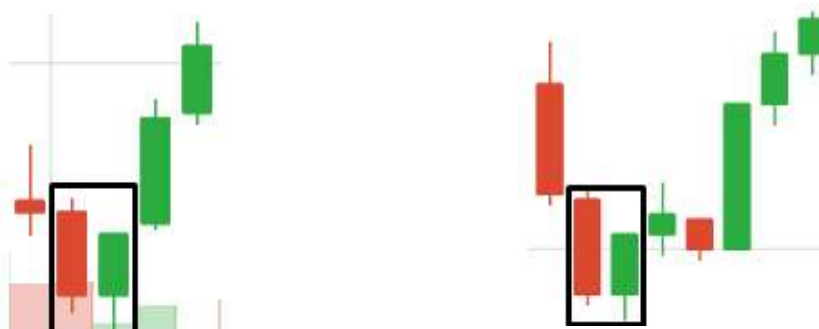


EXEMPLOS PRÁTICOS:

Nasceu em GAP e veio buscar 50% ou mais do candle anterior:



Nasceu na mesma posição do fechamento do candle anterior, rejeitou o movimento de baixa (pressão), e veio buscar 50% ou mais do candle anterior, não deixando pavio na parte superior do candle:



PADRÃO FALSO:

Quando o fechamento do candle verde se encerra na abertura do candle anterior (travou em simetria = desce vendedor).



Quando o candle verde abre acima da mínima do candle anterior (fechamento). Mesmo que busque os 50% não tende a respeitar... E no caso da imagem abaixo, ainda teve rejeição no candle verde.



NUVEM NEGRA

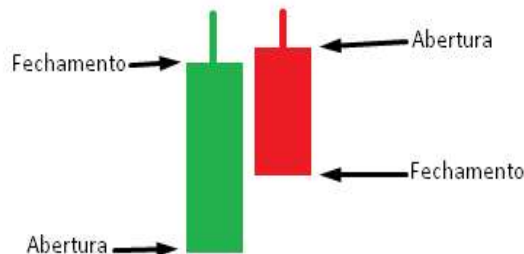


CONCEITO

A Nuvem Negra é um padrão de baixa que sinaliza a reversão de um movimento de alta do preço para um movimento de baixa.

PRINCIPAIS CARACTERÍSTICAS

1. Ocorre após um movimento de alta definido.



2. Dois candles com cores distintas fazem parte do padrão.

- O 1º candle tem que ser um candle de alta com corpo grande;
- O 2º candle tem que ser um candle de baixa;
- O corpo do 2º candle tem que invadir o corpo do 1º candle, logo o preço de abertura do 2º candle é superior ao de fechamento do 1º e o preço de fechamento do 2º fica entre o fechamento e a abertura do 1º, ou seja, dentro da região ocupada pelo corpo.

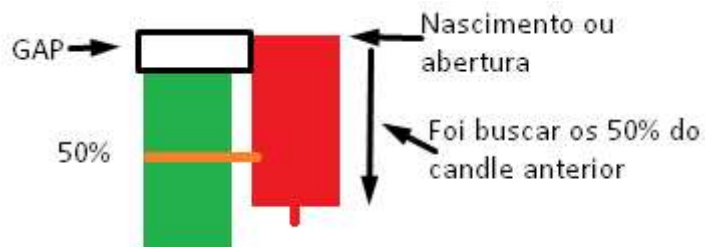
Quais são os fatores que potencializam a Nuvem Negra?

1. Preço de abertura do 2º candle acima da máxima do 1º, melhor ainda se for acima de uma área de resistência no gráfico;
2. Preço de fechamento do 2º candle mais próximo da abertura do 1º, ou seja, quanto maior for invasão no corpo melhor;
3. Volume alto na formação do 2º candle, preferencialmente superior ao do 1º;
4. Formação do padrão no final de uma tendência de alta.

IMPORTANTE: Geralmente não há necessidade de ter um sinal de confirmação para a

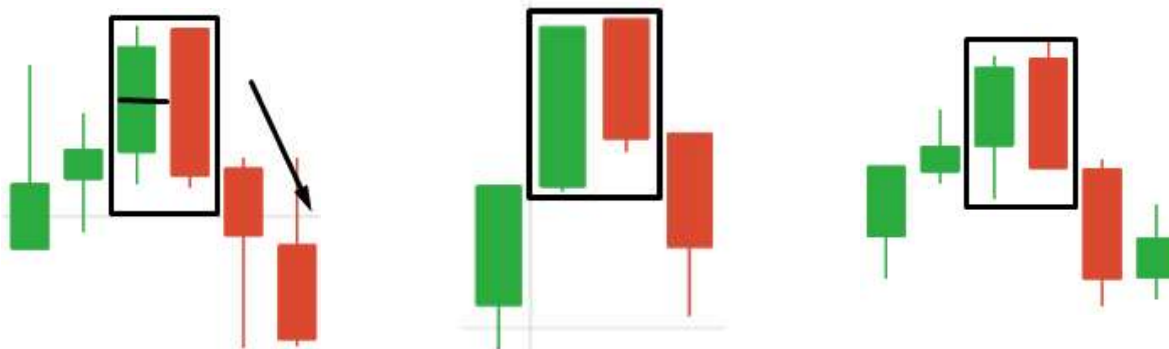
Nuvem Negra. No entanto, é recomendável aguardar um sinal mais forte de baixa quando o corpo do 2º candle invadir menos da metade (50%) do corpo do candle anterior. Em outras palavras, quando o preço de fechamento do 2º candle estiver mais próximo do fechamento do 1º.

MACETE: O 2º candle ou o candle vermelho, ele nasce com um GAP (espaço), ou seja, ele nasce acima da máxima do 1º candle, ou candle verde e vai buscar 50% desse candle.

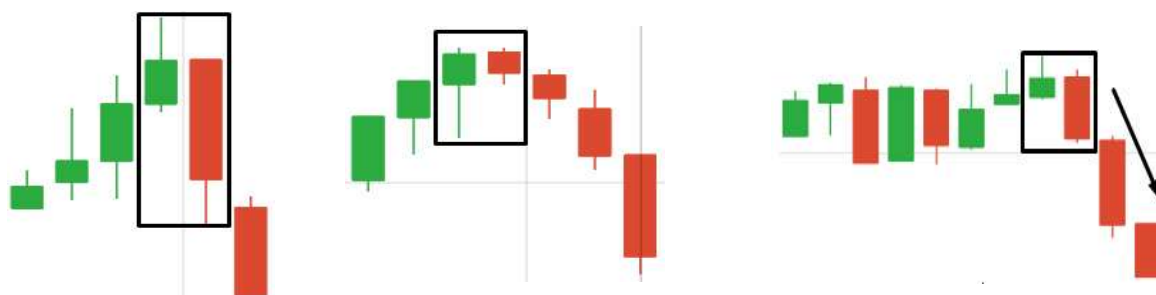


EXEMPLOS PRÁTICOS:

Nasceu em GAP e veio buscar 50% ou mais do candle anterior:

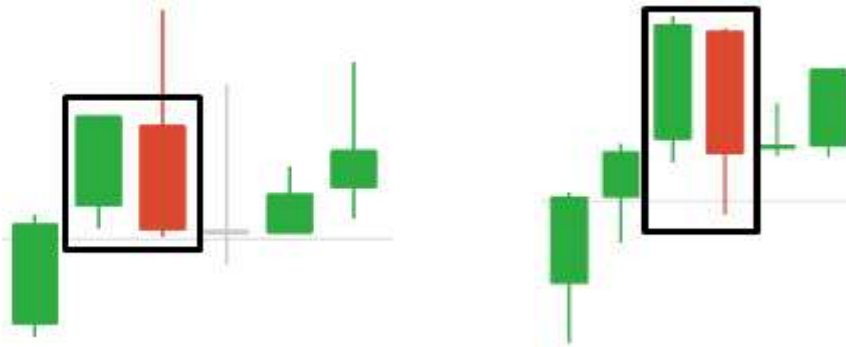


Nasceu na mesma posição do fechamento do candle anterior, rejeitou o movimento de alta, e vai buscar 50% ou mais do candle anterior:



FALSO PADRÃO

Quando o candle vermelho abre abaixo da máxima do candle anterior (fechamento). Mesmo que busque os 50% não tende a respeitar.



Quando o fechamento do candle vermelho se encerra na abertura do candle anterior (travou em simetria = sobre compradores).



ESTRELA DA MANHÃ / ESTRELA DA NOITE

ESTRELA DA MANHÃ

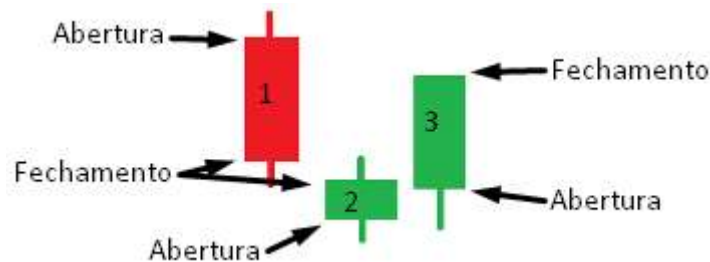


CONCEITO

A Estrela da Manhã, também conhecida como *Morning Star*, é um padrão de alta que sinaliza a reversão de um movimento de baixa, para de alta.

PRINCIPAIS CARACTERÍSTICAS

1. Ocorre após um movimento de baixa definido.



2. Três candles fazem parte do padrão.

- O 1º candle, tem que ser um candle grande de baixa (vermelho);
- O 2º candle, tem que ser um candle com corpo pequeno (verde ou vermelho), ou seja, pode ser de alta ou baixa;
- O corpo do 2º candle tem que estar fora da região ocupada pelo corpo do 1º candle. Logo, os preços de abertura e fechamento do 2º candle estão abaixo do fechamento do 1º candle;
- O 3º candle, tem que ser um candle de alta (verde);
- O corpo do 3º candle invade bem a faixa de preço ocupada pelo corpo do 1º candle.

QUAIS SÃO OS FATORES QUE POTENCIALIZAM A ESTRELA DA MANHÃ?

1. Preço de abertura do 2º candle abaixo da mínima do 1º candle;
2. Preço de abertura do 3º candle acima da região ocupada pelo corpo do 2º candle, ou seja, acima dos preços de abertura e fechamento do candle anterior;

3. Preço de fechamento do 3º candle mais próximo da abertura do 1º candle, ou seja, quanto maior for a invasão no corpo melhor;

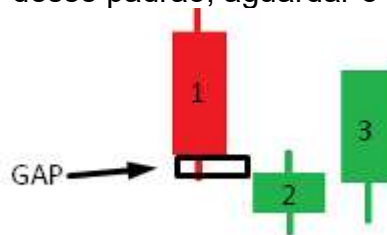
4. Volume acima da média na formação do 3º candle, preferencialmente superior ao do 1º candle;

5. Formação do padrão:

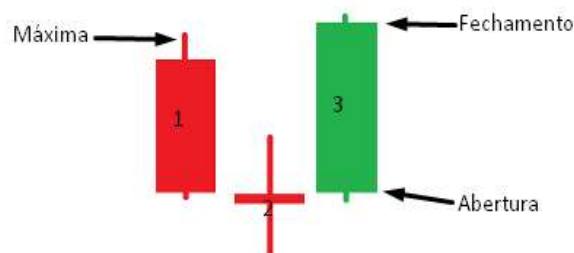
- ao final de uma tendência de baixa, confirmando reversão para alta;
- em uma área de suporte no gráfico.

MACETE:

Para maximizar a assertividade desse padrão, aguardar o 2º candle abrir em GAP.



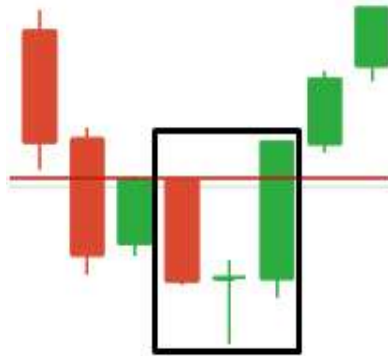
Quando o 3º candle fechar acima da máxima do 1º candle, pode entrar sem medo. Só observar zonas de simetria.



EXEMPLOS PRÁTICOS:

PADRÃO PERFEITO:

Ocorre o padrão perfeito quando: a) o 3º candle fecha acima da máxima do 1º Candle; b) rompe simetria; c) o 3º candle não deixa rejeição na ponta vendedora, ou entrega futura (pode entrar de CALL na abertura da próxima vela).



DEIXANDO ENTREGA FUTURA:

Aqui temos duas situações:

1ª - Quando o 3º candle rompe a simetria, mas acaba deixando pavio de rejeição na ponta vendedora, ou entrega futura. Nesses casos, deve-se aguardar o próximo candle buscar 50% do candle anterior, e, entrar de CALL, fazendo, assim, Pullback para a mesma vela e seguindo a nano-tendência de alta.



2ª - Quando o 3º candle fecha próximo a uma zona de simetria, deixando entrega futura. Entrar de Call na abertura da vela seguinte, seguindo a nano-tendência de alta que se inicia. Pois tende a fazer a entrega e romper a marcação.

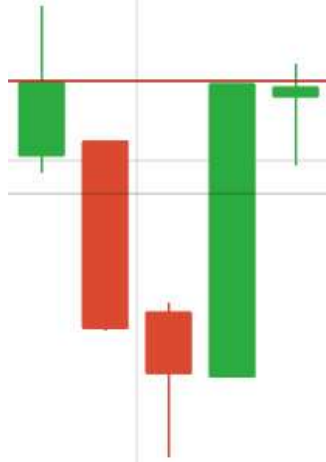


QUANDO NÃO ENTRAR:

Quando travar em simetria:



Quando o 3º candle for uma barra de força anormalmente grande:



ESTRELA DA NOITE

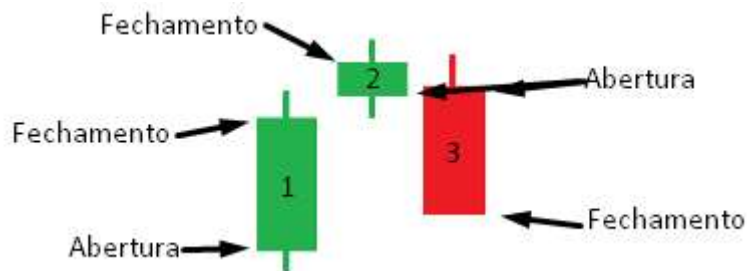


CONCEITO

A Estrela da Noite, também conhecida como *Evening Star*, é um padrão de baixa que sinaliza a reversão de um movimento de alta, para de baixa.

PRINCIPAIS CARACTERÍSTICAS

1. Ocorre após um movimento de alta definido;



2. Três candles fazem parte do padrão.

- O 1º candle, tem que ser um candle grande de alta (verde);
- O 2º candle, tem que ser um candle com corpo pequeno (verde ou vermelho), ou seja, pode ser de alta ou baixa;
- O corpo do 2º candle tem que estar fora da região ocupada pelo corpo do 1º candle. Logo, os preços de abertura e fechamento do 2º candle estão acima do preço de fechamento do 1º candle;
- O 3º candle, tem que ser um candle de baixa (vermelho);
- O corpo do 3º candle invade bem a faixa de preço ocupada pelo corpo do 1º candle.

QUAIS SÃO OS FATORES QUE POTENCIALIZAM A ESTRELA DA NOITE?

1. Preço de abertura do 2º candle acima da máxima do 1º candle;

2. Preço de abertura do 3º candle abaixo da região ocupada pelo corpo do 2º candle, ou seja, abaixo dos preços de abertura e fechamento do candle anterior;

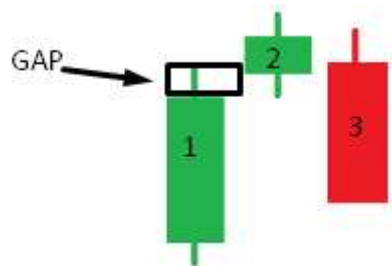
3. Preço de fechamento do 3º candle mais próximo da abertura do 1º candle, ou seja, quanto maior for a invasão no corpo melhor;

4. Volume acima da média na formação do 3º candle, preferencialmente superior ao do 1º candle;

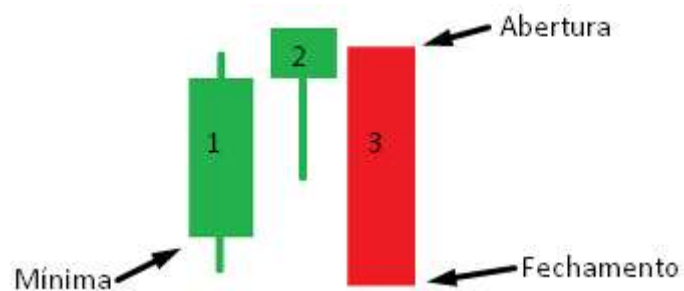
5. Formação do padrão:

- ao final de uma tendência de alta, sinalizando a sua reversão;
- em uma área de resistência no gráfico.

MACETE: Para maximizar a assertividade desse padrão, aguardar o 2º candle abrir em GAP.



Quando o 3º candle fechar abaixo da mínima do 1º candle, pode entrar sem medo. Só observar zonas de simetria.



EXEMPLOS PRÁTICOS:

PADRÃO PERFEITO:

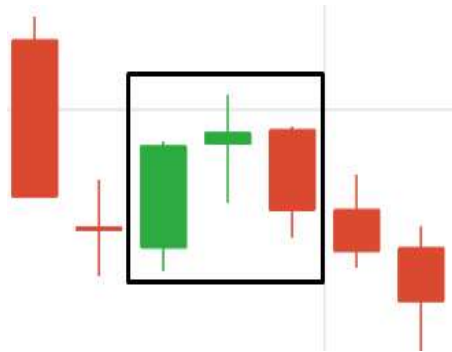
Ocorre o padrão perfeito quando: a) o 3º candle fecha abaixo da mínima do 1º Candle; b) rompe simetria; c) o 3º candle não deixa rejeição na ponta vendedora, ou entrega futura (pode entrar de PUT na abertura da próxima vela).



DEIXANDO ENTREGA FUTURA:

Aqui temos duas situações:

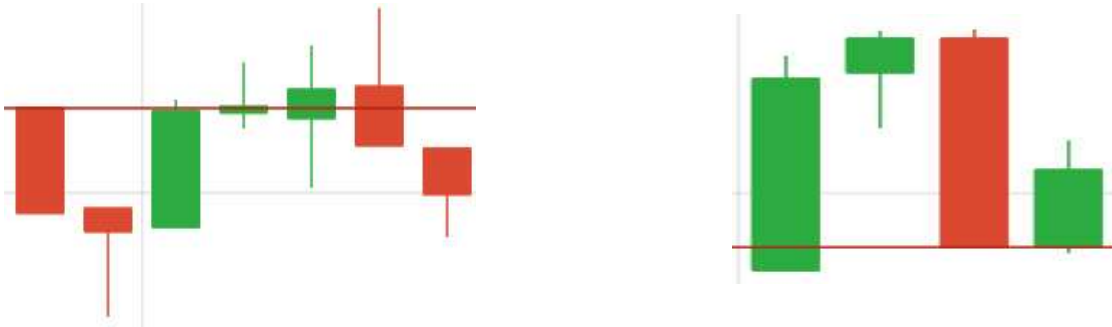
1ª - Quando o 3º candle rompe a simetria, mas acaba deixando pavio de rejeição na ponta vendedora, ou entrega futura. Nesses casos, deve-se aguardar o próximo candle buscar 50% do candle anterior, e, entrar de CALL, fazendo, assim, Pullback para a mesma vela e seguindo a nano-tendência de alta.



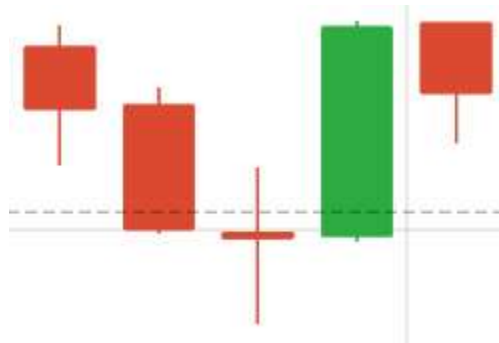
2ª - Quando o 3º candle fecha próximo a uma zona de simetria, deixando entrega futura. Entrar de Call na abertura da vela seguinte, seguindo a nano-tendência de alta que se inicia. Pois tende a fazer a entrega e romper a marcação.

QUANDO NÃO ENTRAR:

Quando travar em simetria:

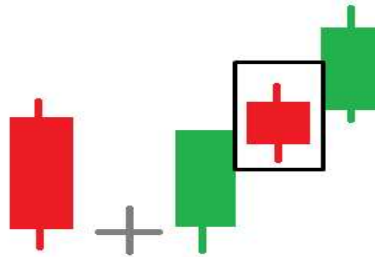


Quando o 3º candle for uma barra de força anormalmente grande:



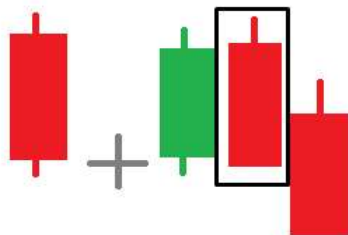
IMPORTANTE:

Após se formar o Padrão “Estrela da Manhã” e aparecer um candle fraco (vermelho) na sequencia, entra-se de CALL, segundo o 3º candle, pois será uma continuação do movimento de alta.



IMPORTANTE:

Quando se formar o Padrão “Estrela da Manhã”, e após o 3º Candle aparecer um candle de força, estaremos de put, seguindo o 1º candle, pois não respeitará a movimentação de alta, mas sim descerá mais um candle.



IMPORTANTE:

MACETE IMPORTANTE PARA NÃO ERRAR QUANDO FOR OPERAR REVERSÃO

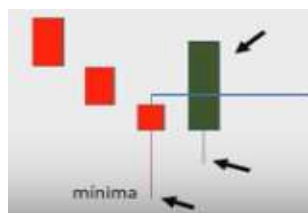
PONTO DE RETORNO DE ALTA / BAIXA

PONTO DE RETORNO DE ALTA

É um sinal de reversão no gráfico de um movimento de baixa que normalmente **marca o início de um movimento de alta**;

Também marca a confirmação de um fundo;

O **ponto de retorno de ALTA** é o candle que fecha acima da máxima do último candle responsável pela mínima do movimento de baixa.



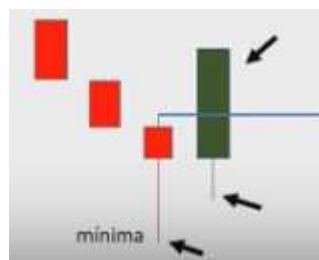
COMO IDENTIFICAR O PONTO DE RETORNO DE ALTA

Primeiro localize o último candle responsável pela mínima do movimento de baixa;

Depois trace uma linha na máxima deste candle;

O ponto de retorno de alta é o 1º candle que fecha acima desta linha;

OBS: a mínima do ponto de retorno de alta não pode ser a mínima do movimento de baixa.

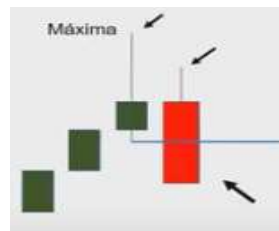


PONTO DE RETORNO DE BAIXA

É um sinal de reversão no gráfico de um movimento de alta que normalmente **marca o início de um movimento de baixa**;

Também marca a confirmação de um topo;

O ponto de retorno de BAIXA é o candle que fecha abaixo da mínima do último candle responsável pela máxima do movimento de alta.



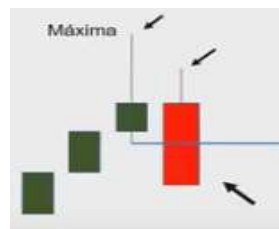
COMO IDENTIFICAR O PONTO DE RETORNO DE BAIXA

Primeiro localize o último candle responsável pela máxima do movimento de alta;

Depois trace uma linha na máxima deste candle;

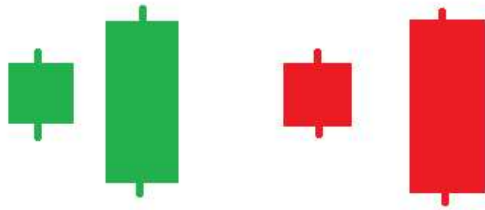
O ponto de retorno de baixa é o 1º candle que fecha abaixo desta linha;

OBS: a máxima do ponto de retorno de baixa não pode ser a máxima do movimento de alta.



PADRÕES DE CONTINUIDADE DE MOVIMENTO

CANDLE DE CONTINUIDADE OU CANDLE ÚNICO



Se caracteriza por ser uma candle rechonchudinho, parecendo um butijãozinho de gás ou água mineral, e que deixa pavios curtos, e idênticos, de ambos os lados.

QUANDO ENTRAR:

Na abertura da próxima vela, ou, deixar ela buscar os 50% da vela (candle anterior) de continuação. Dando, assim, uma continuação da tendência.



Quando estiver rompendo uma referência (simetria), podendo entrar na abertura da próxima vela, ou nos 50% da vela anterior.



E, também, se tiver uma referência próxima do preço atual, pode-se fazer a entrada, acreditando que a vela irá buscá-la (preencher o GAP).



QUANDO NÃO ENTRAR:

Quando travar em simetria.



CANDLE DE DESCANSO OU RESPIRO

São candles que representam um descanso da tendência dominante no momento atual do gráfico.

O candle de descanso aparece após uma sequência de candles de cor contrária a sua.

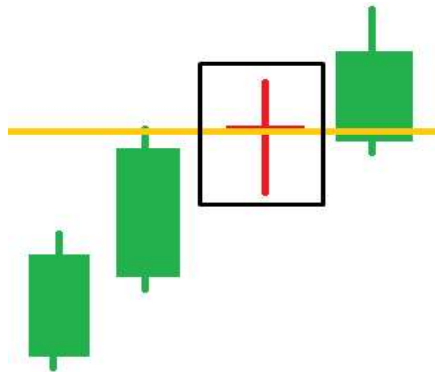
O candle de descanso deve ter corpo pequeno e sombra de ambos os lados, de no mínimo 2x a 3x o tamanho do corpo.

Deve aparecer próximo a zonas de possíveis rompimentos.

O candle anterior ao candle de descanso deve ter um corpo grande, demonstrando força, e próximo a zona de S/R, onde indicará um provável rompimento.

IMPORTANTE: em lateralização não entrar... vai dar ruim!

CANDLE DE DESCANSO OU RESPIRO DE BAIXA:



QUANDO ENTRAR:

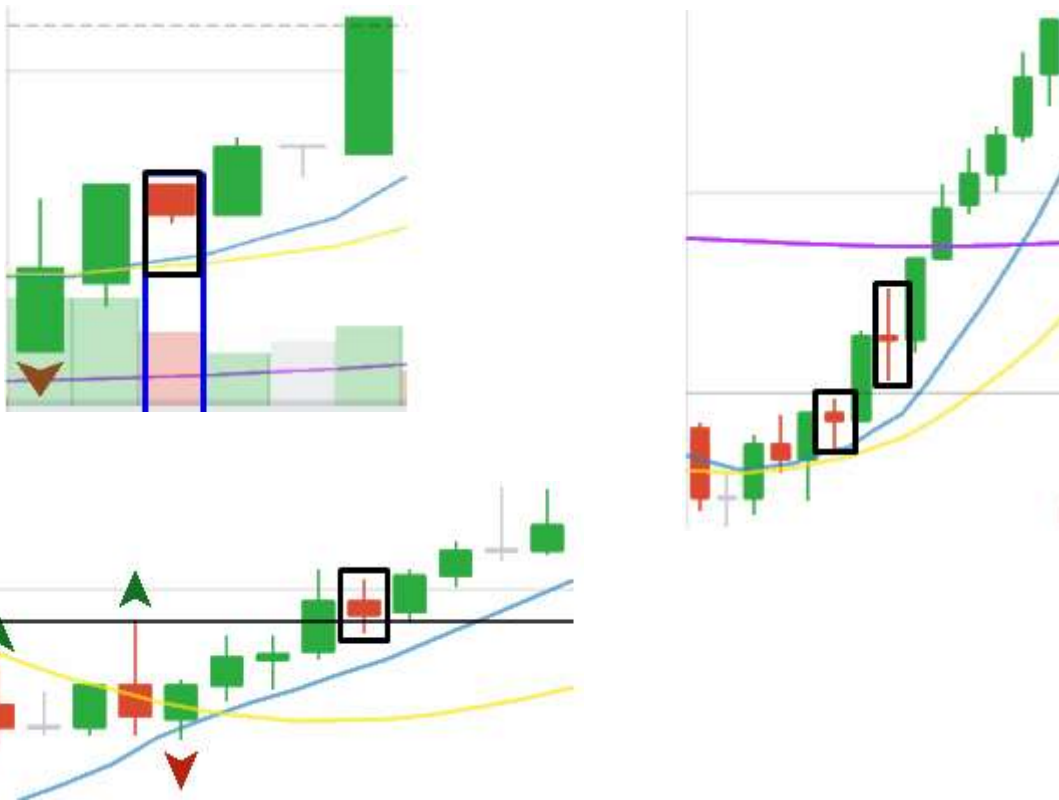
Observar se está em tendência de alta definida;

Observar se ocorreu o rompimento de uma resistência, ou seja, a vela de descanso de baixa deve estar acima da resistência;

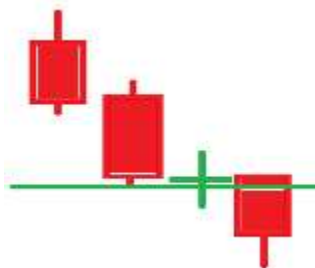
Entrar comprado para a próxima vela. Acreditando que o gráfico irá seguir a tendência de Alta para o próximo minuto;

Ressalvando-se que a vela será uma vela de descanso de baixa. Uma vez que ela não terá força para continuar o movimento de baixa, a tendência de alta se sobressai.

EXEMPLO PRÁTICOS:



CANDLE DE DESCANSO OU RESPIRO **DE ALTA:**



QUANDO ENTRAR:

Observar se está em Tendência de Baixa;

Observar se ocorreu o rompido um suporte, ou seja, a vela de descanso de alta deve estar colada ou abaixo do suporte;

Em seguida, entrar vendido para a próxima vela. Acreditando que o gráfico irá seguir a tendência de baixa para o próximo minuto;

Ressalvando-se que a vela será uma vela de descanso de alta. Uma vez que ela não terá força para continuar o movimento de alta, a tendência de baixa se sobressai.

EXEMPLO PRÁTICO:



CANDLE DE EXAUSTÃO

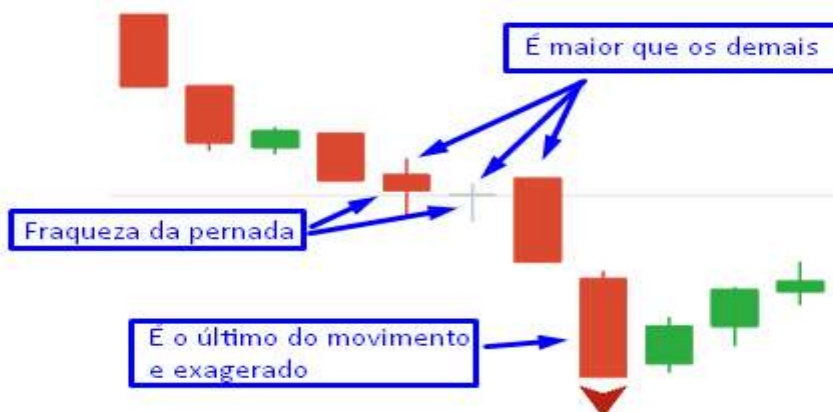
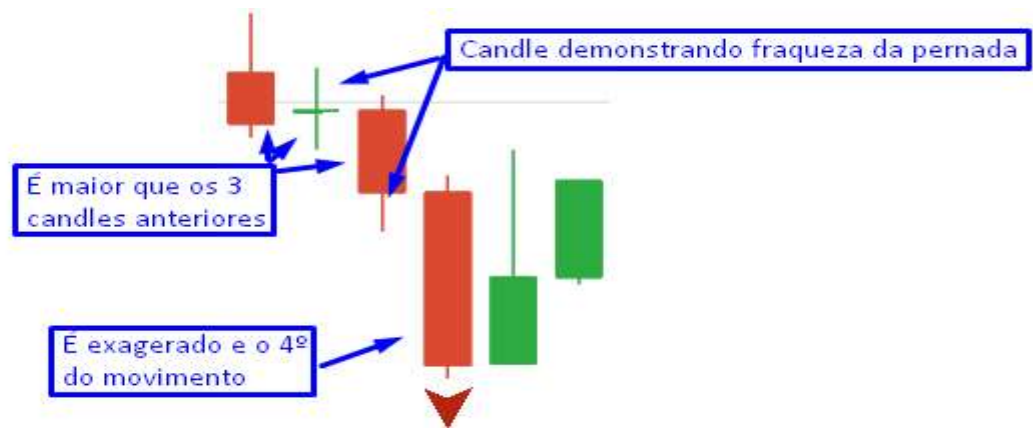
Candles que demonstram a exaustão, ou o último suspiro do movimento.

Pode ser confundido com candle de força. Todavia, ao contrário daquele, o candle de exaustão aparece após uma sequência de candles que demonstram fraqueza para seguir o movimento e em zonas de S/R.

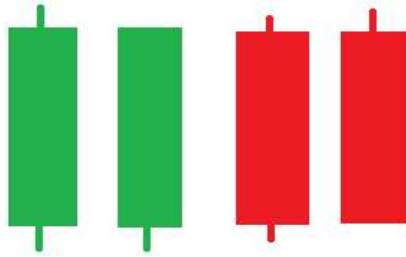
QUANDO ENTRAR:

Qual a posição do candle no movimento? A partir do 3º candle.

O candle é maior que os 4 ou 2 candles anteriores? Sim, candle exagera e maior que a média.



CANDLE DE FORÇA



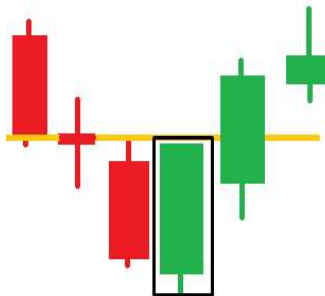
Ele pode ser de reversão do movimento, ou de continuidade.

CANDLE DE FORÇA DE REVERSÃO

Candle que indica força sempre aparece entre o 1º e o 2º Candle do movimento.

Ocorre no início da tendência. São os candles que ocasionam a reversão. O padrão de candlestick de reversão “Engolfo” é um bom exemplo.

CANDLE DE FORÇA DE REVERSÃO DE ALTA

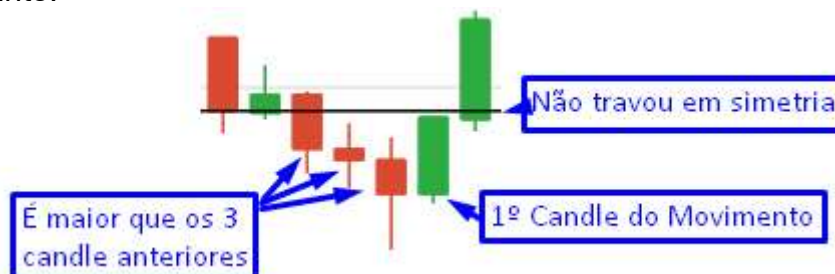


QUANDO ENTRAR:

Primeiro: identifique qual a posição do candle dentro do movimento. Se é o 1º ou 2º Candle.

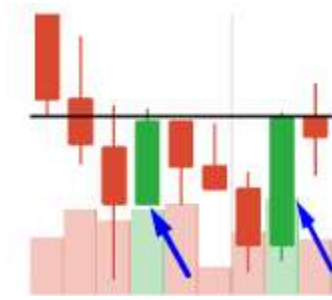
Segundo: observe se esse candle é maior que os 4 ou 2 anteriores. Tem que ser maior em destaque, mas não pode ser exagerado.

Terceiro: Observe se está travando em simetria. Se não estiver, pode entrar na abertura do candle seguinte.

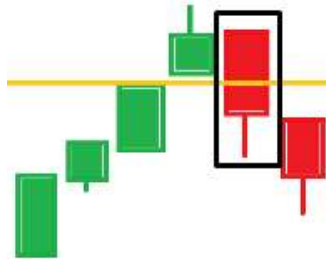


QUANDO NÃO ENTRAR:

Quando travar na simetria.



CANDLE DE FORÇA DE REVERSÃO DE BAIXA

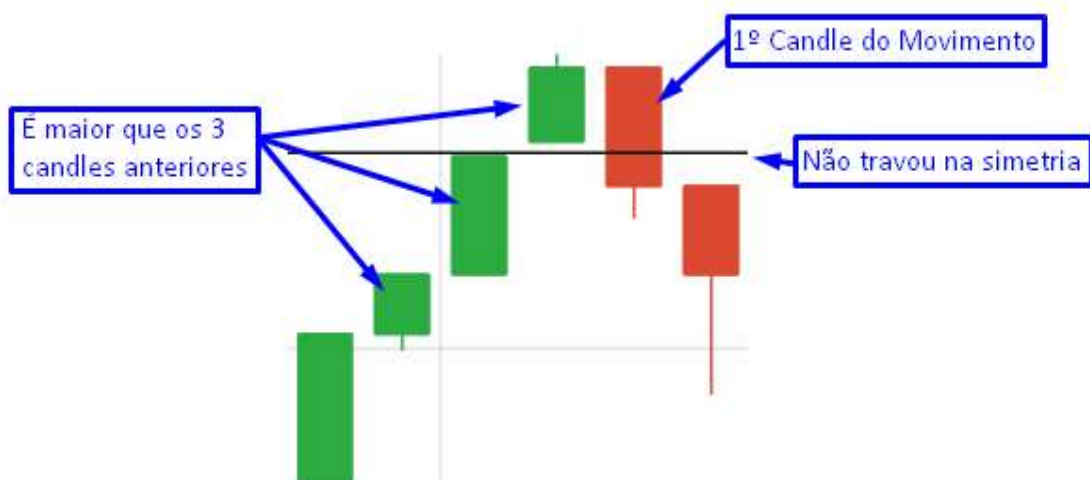


QUANDO ENTRAR:

Primeiro: identifique qual a posição do candle dentro do movimento. Se é o 1º ou 2º Candle.

Segundo: observe se esse candle é maior que os 4 ou 2 anteriores. Tem que ser maior em destaque, mas não pode ser exagerado.

Terceiro: Observe se está travando em simetria. Se não estiver, pode entrar na abertura do candle seguinte.



QUANDO NÃO ENTRAR:

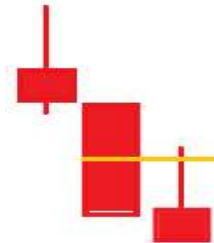
Quando travar na simetria.



CANDLE DE FORÇA DE CONTINUIDADE

Ocorre em tendência (macro, micro, nano) bem definida.

CANDLE DE FORÇA DE CONTINUIDADE DE BAIXA

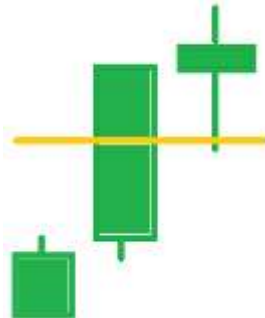


QUANDO ENTRAR:

Quando a vela atual, buscar em média 50% do candle anterior. Após tocar na marcação mental, ou nas zonas de simetria marcadas, entrar de PUT para a mesma vela (Pullback p/ mesma vela).



CANDLE DE FORÇA DE CONTINUIDADE DE ALTA



QUANDO ENTRAR:

Quando a vela atual, buscar em média 50% do candle anterior. Após tocar na marcação mental, ou nas zonas de simetrias marcadas, entrar de CALL para a mesma vela (Pullback p/ mesma vela).

CANDLE / VELA DE IMPULSÃO

IMPULSÃO DE BAIXA

Acontece em Tendências de Baixa definidas.

O Candle / Vela de Baixa deixa Pavio na parte superior (Obs: pavio na parte de cima de um candle de baixa = pressão).



QUANDO ENTRAR:

EM TENDÊNCIAS BEM DEFINIDAS.

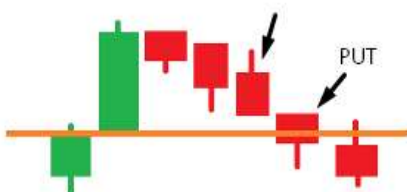
E quando eu tenho uma tendência bem definida?

Quando eu tenho fundos descendentes, ou fundos mais baixos que os anteriores. Pode entrar de PUT na abertura do candle seguinte.



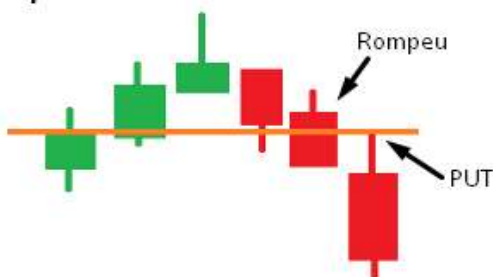
BUSCANDO ALCANÇAR UMA REFERÊNCIA:

No fechamento da vela de baixa, pode-se entrar vendido já na abertura da próxima vela.



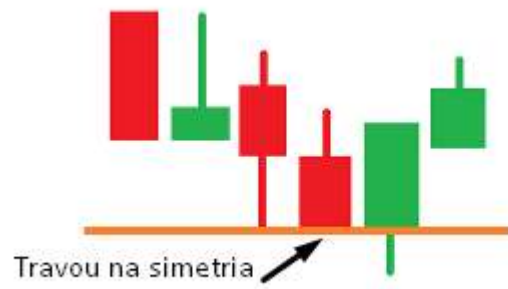
EM ROMPIMENTOS DE SIMETRIA:

Esperar a próxima vela voltar na referência que virou resistência, e, efetuar a venda para a mesma vela, **jamais para a próxima vela!**



NÃO ENTRAR:

Quando o fechamento do Candle/Vela travar em simetria.



IMPULSÃO DE ALTA

Acontece em Tendências de Alta definidas.

O Candle / Vela de Alta deixa pavio na parte inferior (Obs: pavio na parte de baixo de um candle de alta = pressão).



QUANDO ENTRAR:

EM TENDÊNCIAS BEM DEFINIDAS.

E quando eu tenho uma tendência bem definida?

Quando eu tenho fundos ascendentes, ou fundos mais altos que os anteriores. Pode-se entrar de Call na abertura da próxima vela.



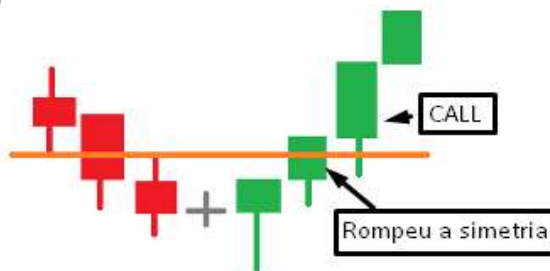
BUSCANDO ALCANÇAR UMA REFERÊNCIA:

No fechamento do candle atual, pode-se entrar comprando na abertura da próxima vela.



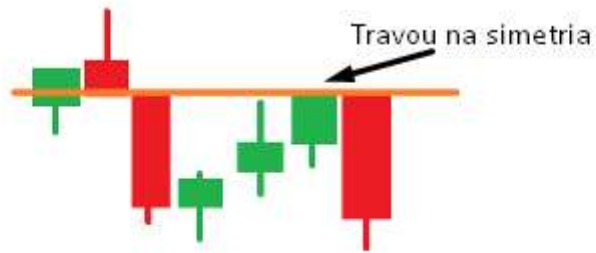
EM ROMPIMENTO DE SIMETRIA:

Esperar a próxima vela voltar na referência que virou suporte e efetuar a compra para a mesma vela, **jamais para a próxima vela!**



NÃO ENTRAR:

Quando o fechamento do Candle/Vela travar em simetria.



PADRÕES DE CANDLESTICK DE ROMPIMENTO

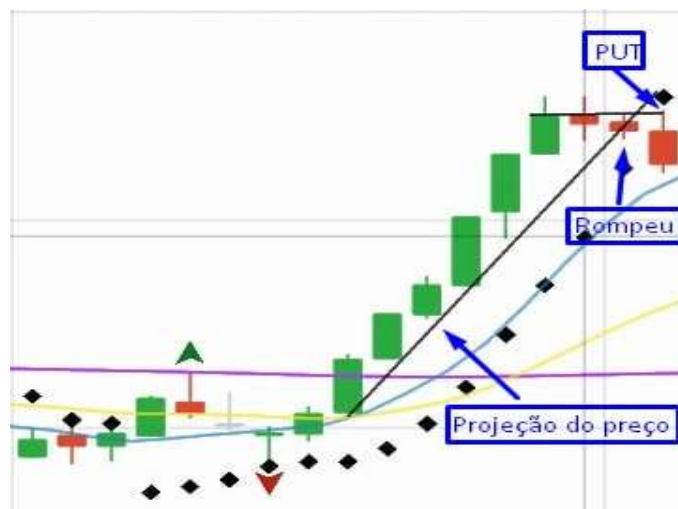
POWER BLACK

É o candle que força que rompe uma zona de acumulação.

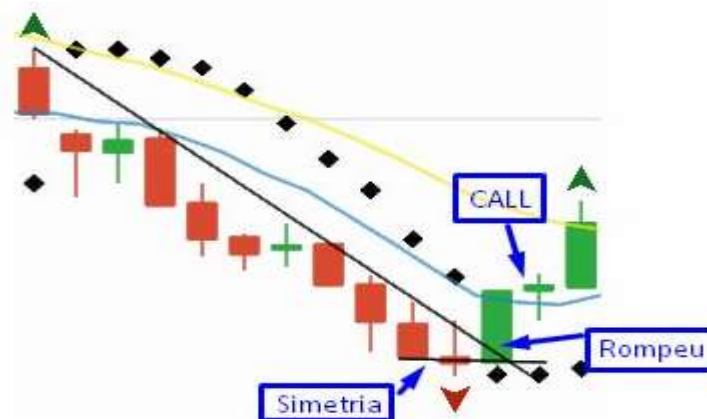


ROMPIMENTO DE PROJEÇÃO DE PREÇO:

→ ROMPIMENTO DE PROJEÇÃO DE PREÇO DE ALTA:



→ ROMPIMENTO DE PROJEÇÃO DE PREÇO DE BAIXA:



PADRÕES DE RETRAÇÃO

RETRAÇÃO DE VELA

Retração nada mais é do que o Pullback para a mesma vela

É importante se atentar a movimentação da vela, qual seja, se a vela esta com forte movimento (pico de vela/explosão), ou se esta com movimento lentos.

O gráfico tem que estar deixando pavios. Mas pode ocorrer em zonas consolidadas.

Necessita-se de pelo menos 2 a 3 pavios para constatar que ali está respeitando o operacional e para que se possa traçar a simetria.

Sempre aguardar o candle atual dar o primeiro toque na marcação, para entrar de Pullback para a mesma vela.

IMPORTANTE: nunca pegar de abertura. Aguarde tocar na marcação

IMPORTANTE: Não operar contra tendência.

IMPORTANTE: Não operar sem pico de vela. Vela sem movimentação ou com movimentação lenta é cilada.

EXEMPLO PRÁTICO:

A linha azul é minha média de 8 períodos.

Analisando a imagem abaixo, tenho que ao ligar os pavios (LTB) dos candle 1 e 2 estou como minha simetria traçada.

Como é uma zona de pavio, sei que a próxima vela que tocar na minha marcação também vai deixar pavio, o que me possibilita entrar de Pullback para a mesma vela (PUT), nos candles 3 e 4.

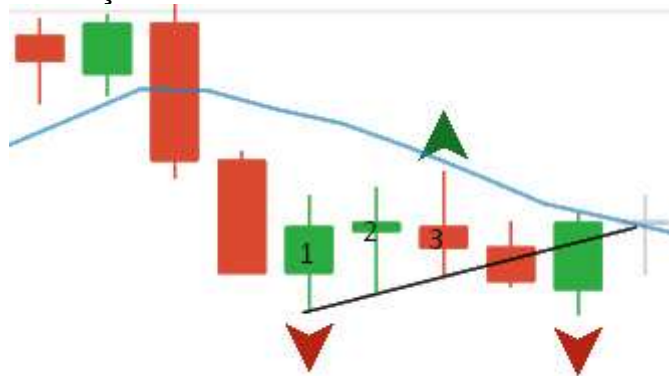


Ao traçar uma LTB ligando os pavios dos candles 1 e 2 tenho minha zona de simetria.

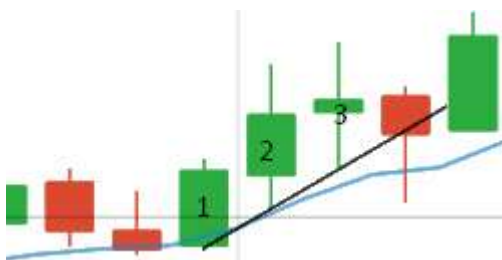
Como é uma zona de pavio, sei que a próxima vela que tocar na minha marcação também vai deixar pavio, o que me possibilita entrar de Pullback para a mesma vela (PUT), nos candles 3, 4 e 5.



O mesmo se aplica aqui. Ao traçar uma LTA ligando os pavios, posso entrar de CALL no 3º candle ao tocar na marcação.



E aqui também. LTA traçada. CALL no 3º candle ao tocar na marcação. Entrar sempre seguindo a tendência.



**PADRÕES GRÁFICOS
(FIGURAS DE CONTINUIDADE E REVERSÃO)**

FIGURAS

Sabemos que a análise técnica visa identificar padrões de preço recorrentes com objetivo de obter lucro no mercado. Dentro destes padrões gráficos há diversas formações geométricas que ocorrem com certa frequência e que costumam sinalizar o próximo movimento do preço de um ativo.

As formações gráficas são divididas em duas categorias:

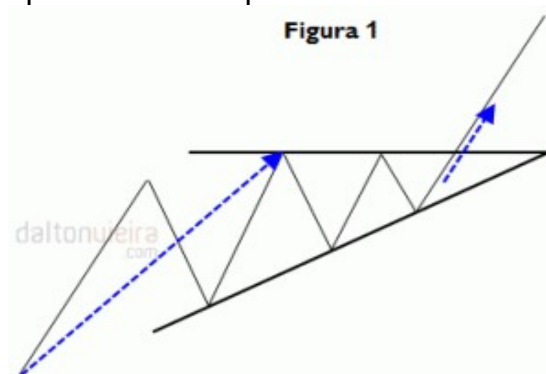
- Figuras de continuidade;
- Figuras de reversão.

Vamos abordar separadamente estas formações.

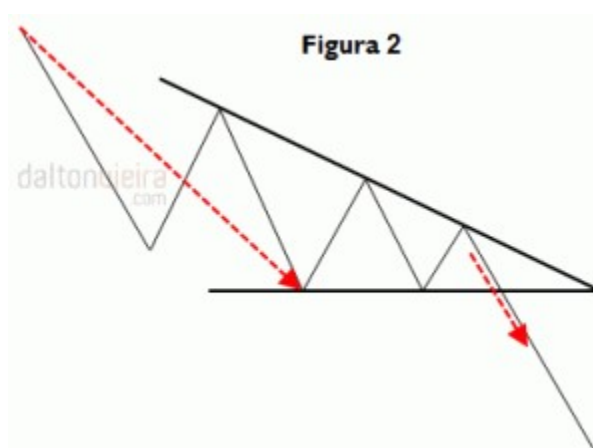
FIGURAS DE CONTINUIDADE

PRIMEIRAMENTE O QUE SÃO AS FIGURAS DE CONTINUIDADE?

São padrões gráficos que representam uma pausa na tendência vigente, um momento de consolidação ou congestão do preço. Após este período há uma maior chance de continuação da tendência que antecede o padrão.



Desta forma, quando a figura acontece dentro de uma tendência de alta é maior a probabilidade de ocorrer a continuidade do movimento de valorização, conforme mostra a figura 1.



Por outro lado, quando a figura ocorre dentro de uma tendência de baixa há uma chance maior de persistir o movimento de desvalorização, conforme mostra a figura 2.

QUAIS SÃO AS PRINCIPAIS FIGURAS DE CONTINUIDADE?

- a) Retângulo;
- b) Triângulo Simétrico;
- c) Triângulo de Alta;
- d) Triângulo de Baixa;
- e) Bandeira;
- f) Flâmula;
- e) Dentre ouros.

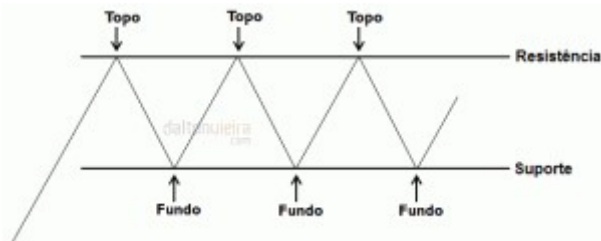
RETÂNGULO

O QUE É O RETÂNGULO?

É um padrão gráfico ou figura de continuidade que representa um momento de consolidação ou congestão do preço durante um determinado período.

MAS COMO OCORRE A FORMAÇÃO DO PADRÃO?

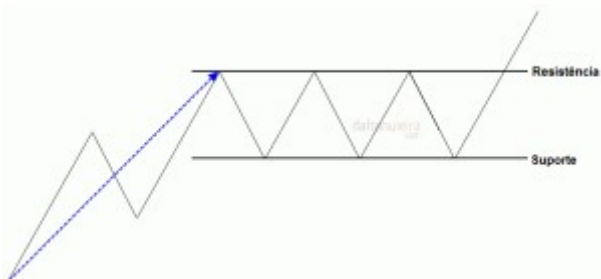
Geralmente o retângulo é formado por dois ou mais topos e fundos que podem ser ligados por linhas horizontais paralelas.



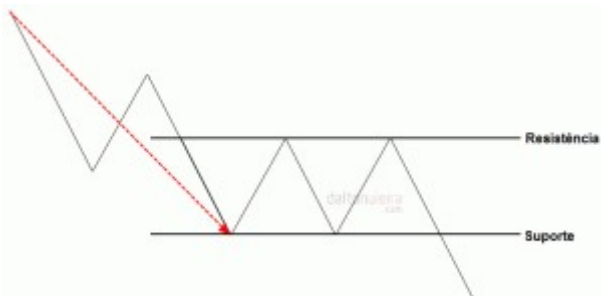
Repare na figura acima que a linha horizontal que liga os topos é a resistência do padrão. Já a linha horizontal que liga os fundos é o suporte do retângulo.

QUAIS SÃO AS PRINCIPAIS CARACTERÍSTICAS?

Primeiro, o rompimento da linha de resistência ou suporte tende a ser a favor da tendência do preço que antecede a formação do retângulo. **Visto isso, qual a tendência que antecede o retângulo apresentado na figura abaixo?** Tendência de alta devido aos topos de fundos ascendentes.



Neste caso, a maior probabilidade é que ocorra o rompimento da resistência do padrão para dar continuidade a tendência anterior. **E se a tendência que antecede a figura for de baixa, o que tende a acontecer?** O rompimento do suporte, conforme mostra a figura abaixo.



Outra importante característica é a projeção do padrão. A projeção nada mais é que o objetivo de alta ou baixa que o preço pode atingir após romper a resistência ou suporte, respectivamente.

MAS O QUE É O ROMPIMENTO?

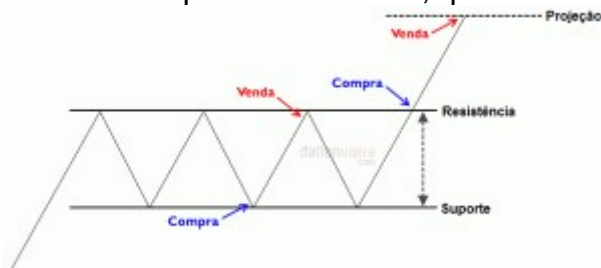
Basicamente é um movimento do preço que supera a resistência ou o suporte deste padrão gráfico. O rompimento é considerado válido quando há pelo menos um fechamento acima da resistência ou abaixo do suporte.

QUAIS SÃO OS FATORES QUE AUMENTAM A IMPORTÂNCIA DO ROMPIMENTO?

1. Duração – quanto maior o período em que o preço fica oscilando dentro do retângulo sem conseguir superar as linhas de resistência e suporte, mais significativo tende a ser o rompimento, ou seja, aumenta a probabilidade de atingir a projeção de alta ou baixa.
2. Volume – um volume acima da média no rompimento aumenta a chance de continuar a movimento responsável pela superação da resistência ou suporte. Vale destacar que o volume costuma diminuir durante a formação do retângulo.

COMO TIRAR PROVEITO?

Compra, quando o preço tocar no suporte. Ou vender, quando romper o suporte.



Venda quando o preço tocar na resistência. Ou comprar, quando romper a resistência.

EXEMPLO PRÁTICO:

→ RETÂNGULO DE BAIXA:

Tendência de baixa. Ocorre uma acumulação, e posteriormente rompe o suporte, seguindo a tendência dominante (Baixa).

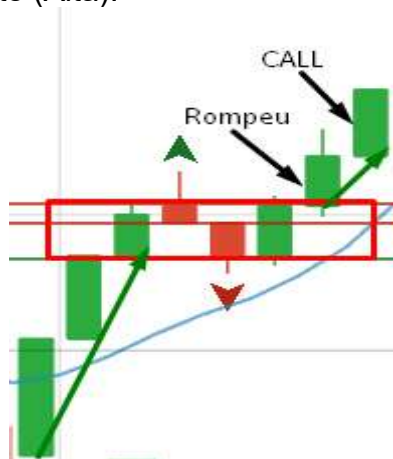


IMPORTANTE: É importante observar como se dará o rompimento, pois via de regra, após o rompimento é para seguir a tendência dominante. Todavia, toda regra tem sua exceção. Em boa parte dos retângulos analisados tende a ocorrer igual na imagem abaixo, ou seja, rompe a resistência e reverte o movimento.



→ **RETÂNGULO DE ALTA:**

Tendência de alta. Ocorre uma distribuição, e posteriormente rompe a resistência, seguindo a tendência dominante (Alta).



IMPORTANTE: É importante observar como se dará o rompimento, pois via de regra, após o rompimento é para seguir a tendência dominante. Todavia, toda regra tem sua exceção. Em boa parte dos retângulos analisados tende a ocorrer igual na imagem abaixo, ou seja, rompe o suporte e reverte o movimento.



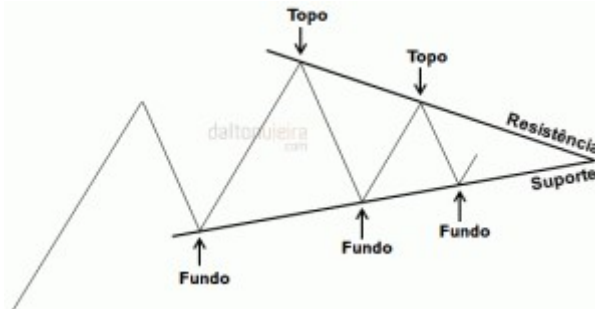
TRIÂNGULO SIMÉTRICO

O QUE É O TRIÂNGULO SIMÉTRICO?

É um padrão gráfico ou figura de continuidade que representa um momento de consolidação ou congestão do preço durante um determinado período.

MAS COMO OCORRE A FORMAÇÃO DO PADRÃO?

O triângulo simétrico é formado por no mínimo dois topos descendentes e dois fundos ascendentes.



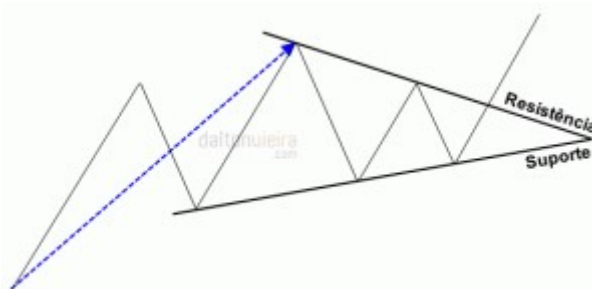
Os topos são ligados por uma linha diagonal descendente que funciona como resistência.

Os fundos são ligados por uma linha diagonal ascendente que funciona como suporte do padrão. Após traçar as linhas é possível verificar melhor a formação do triângulo simétrico, conforme mostra a figura acima.

QUAIS SÃO AS PRINCIPAIS CARACTERÍSTICAS?

O rompimento da linha de resistência ou suporte tende ser a favor da tendência do preço que antecede a formação do triângulo.

Qual a tendência que antecede o triângulo apresentado na figura abaixo? Tendência de alta devido aos topos de fundos ascendentes.



Neste caso, a maior probabilidade é que ocorra o rompimento da resistência do padrão para dar continuidade a tendência anterior.

E se a tendência que antecede a figura for de baixa, o que tende a acontecer? O rompimento do suporte.

MAS O QUE É O ROMPIMENTO?

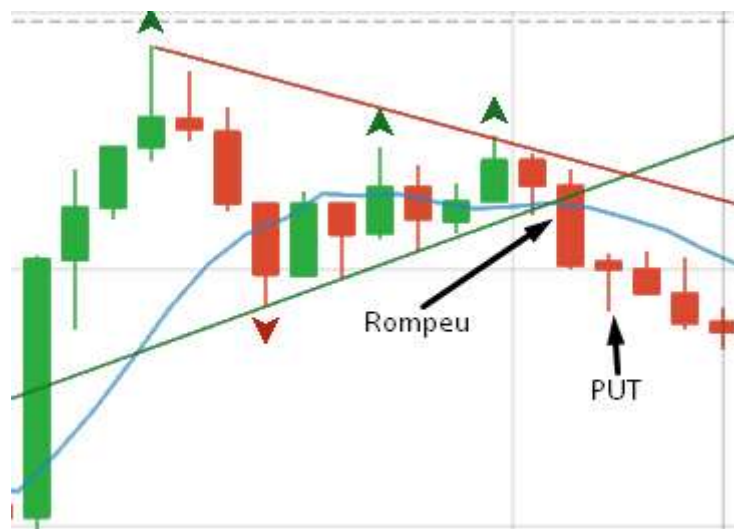
Basicamente é um movimento do preço que supera a linha de resistência ou o suporte deste padrão gráfico. O rompimento é considerado válido quando há pelo menos um fechamento acima da resistência ou abaixo do suporte.

QUAIS SÃO OS FATORES QUE AUMENTAM A IMPORTÂNCIA DO ROMPIMENTO?

1. Duração – quanto maior for o período em que o preço fica oscilando dentro do triângulo sem conseguir superar as linhas de resistência e suporte, mais significativo tende a ser o rompimento. Ou seja, aumenta a probabilidade de atingir a projeção de alta ou baixa. A linha cinza pontilhada no gráfico abaixo representa a duração do retângulo.

2. Volume – um volume acima da média no rompimento aumenta a chance de continuar o movimento responsável pela superação da resistência ou suporte. Vale destacar que o volume costuma diminuir durante a formação do triângulo simétrico. No gráfico acima este fator importante está destacado na parte inferior da imagem.

EXEMPLO PRÁTICO:



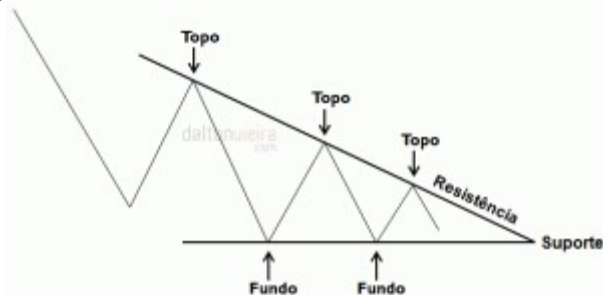
TRIÂNGULO DESCENDENTE

O QUE É O TRIÂNGULO DESCENDENTE?

É um padrão gráfico ou figura de continuidade que representa um momento de consolidação do preço.

MAS COMO OCORRE A FORMAÇÃO DO PADRÃO?

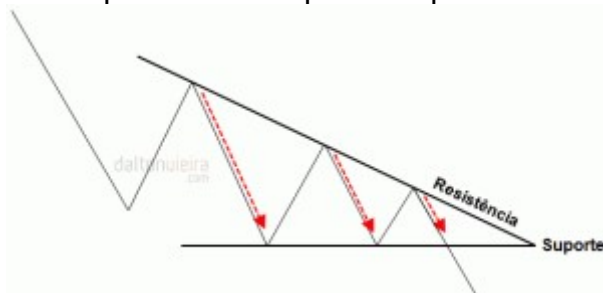
Geralmente o triângulo de baixa é formado por no mínimo dois fundos em uma mesma faixa de preço e dois topos descendentes.



Na região dos fundos é traçada uma linha horizontal que funciona como suporte. Ligando os topos é traçada uma linha diagonal descendente que funciona como resistência do padrão. Após traçar as linhas é possível verificar melhor a formação do triângulo de baixa.

QUAIS SÃO AS PRINCIPAIS CARACTERÍSTICAS?

O triângulo descendente é considerado uma figura baixista, visto que há uma força maior por parte dos vendedores pressionando o preço na linha horizontal. Desta forma, há uma maior chance de ocorrer o rompimento do suporte do padrão.



MAS O QUE É O ROMPIMENTO?

Basicamente é um movimento do preço que supera o suporte deste padrão gráfico. O rompimento é considerado válido quando há pelo menos um fechamento abaixo do suporte.

QUAIS SÃO OS FATORES QUE AUMENTAM A IMPORTÂNCIA DO ROMPIMENTO?

1. Número de toques – quanto maior for o número de vezes que a linha horizontal de suporte for tocada, mais significativo tende a ser o rompimento, aumentando assim a chance de atingir a projeção de baixa.
2. Volume – um volume acima da média no rompimento aumenta a chance de continuar a movimento de baixa responsável pela superação do suporte.

EXEMPLO PRÁTICO:

Via de regra é romper o Triângulo Descendente e segue o fluxo de baixa.



Mas sabemos que toda regra tem a sua exceção. Por isso é importante prestar atenção em como o gráfico esta se movimentando. Na imagem abaixo temos que ao invês de romper para baixo e seguir o fluxo, fez uma reversão do movimento de baixa, para alta.



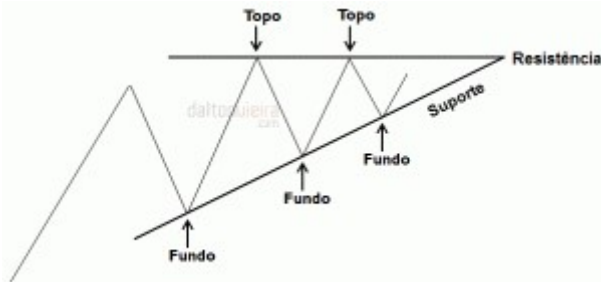
TRIÂNGULO ASCENDENTE

O QUE É O TRIÂNGULO ASCENDENTE?

É um padrão gráfico ou figura de continuidade que representa um momento de consolidação do preço.

MAS COMO OCORRE A FORMAÇÃO DO PADRÃO?

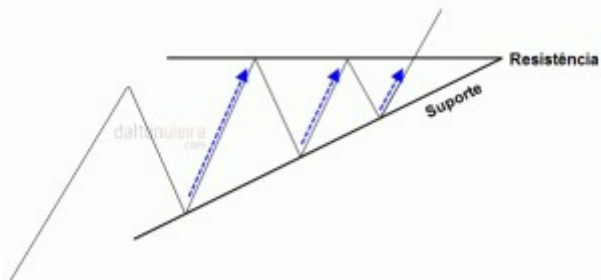
O triângulo de alta é formado por no mínimo dois topos em uma mesma faixa de preço e dois fundos ascendentes.



Na região dos topos é traçada uma linha horizontal que funciona como resistência. Ligando os fundos é traçada uma linha diagonal ascendente que funciona como suporte do padrão. Após traçar as linhas é possível verificar melhor a formação do triângulo de alta.

QUAIS SÃO AS PRINCIPAIS CARACTERÍSTICAS?

O triângulo ascendente é considerado uma figura altista, visto que há uma força maior por parte dos compradores pressionando o preço na linha horizontal. Desta forma, o mais provável é ocorrer o rompimento da resistência do padrão.



MAS O QUE É O ROMPIMENTO?

Basicamente é um movimento do preço que supera a resistência deste padrão gráfico. O rompimento é considerado válido quando há pelo menos um fechamento acima da resistência.

QUAIS SÃO OS FATORES QUE AUMENTAM A IMPORTÂNCIA DO ROMPIMENTO?

1. Número de toques – quanto maior for o número de vezes que a linha horizontal de resistência for tocada, mais significativo tende a ser o rompimento, aumentando assim a chance de atingir a projeção de alta.
2. Volume – um volume acima da média no rompimento aumenta a chance de continuar a

movimento de alta responsável pela superação da resistência.

EXEMPLOS PRÁTICOS:

Via de regra é tendência de alta, rompeu o triângulo ascendente, entra de CALL na vela seguinte.



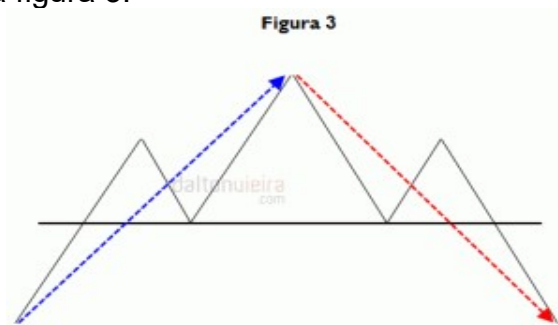
Como toda regra tem a sua exceção. Na imagem abaixo temos que vinha de uma micro de alta, fez uma pequena distribuição, e posteriormente rompeu para baixo, revertendo o movimento que ao invés de subir para seguir a tendência, desceu o movimento.



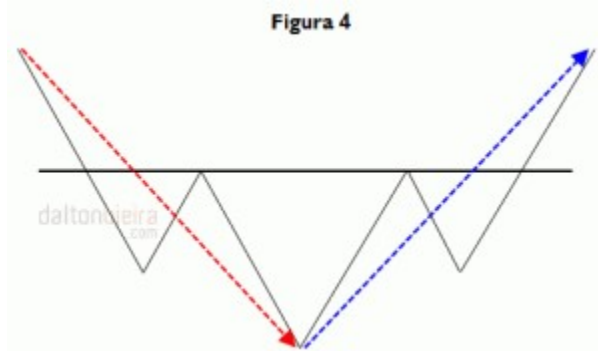
FIGURAS DE REVERSÃO

O QUE SÃO AS FIGURAS DE REVERSÃO?

São padrões gráficos que revertem uma tendência do preço. Portanto, quando a figura ocorre dentro de uma tendência de alta geralmente reverte para uma nova tendência de baixa, conforme mostra a figura 3.



Por outro lado, quando a figura ocorre dentro de uma tendência de baixa geralmente reverte para uma nova tendência de alta, conforme mostra a figura 4.



QUAIS SÃO AS PRINCIPAIS FIGURAS DE REVERSÃO?

- Ombro-cabeça-ombro;
- Ombro-cabeça-ombro invertido;
- Topo duplo;
- Fundo duplo;
- Dentre outros.

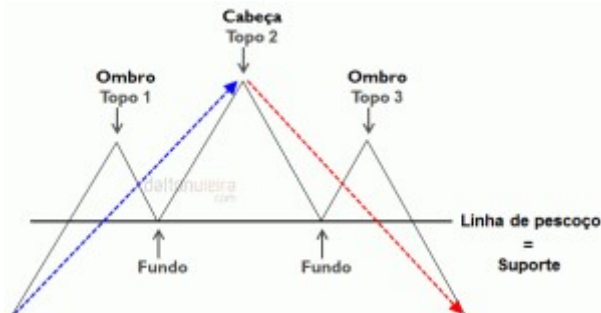
OMBRO CABEÇA OMBRO

O QUE É O OMBRO CABEÇA OMBRO?

É um padrão gráfico ou uma figura de reversão que sinaliza a mudança de uma tendência de alta para baixa.

MAS COMO OCORRE A FORMAÇÃO DO PADRÃO?

Geralmente o OCO é formado por três topos consecutivos que são separados entre si por dois fundos.

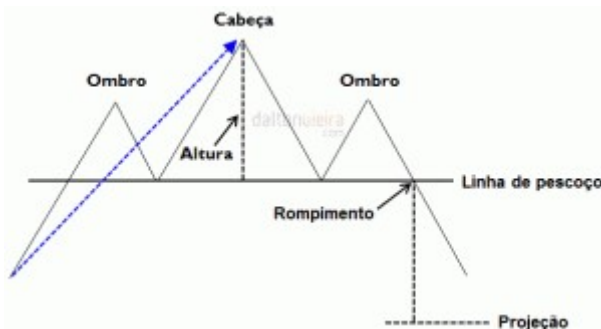


Os topos 1 e 3 destacados na figura costumam ocorrer em uma mesma faixa de preço e são os ombros do padrão. O topo 2 é o mais alto, fica localizado entre os ombros e é conhecido como a cabeça desta figura de reversão.

Os dois fundos são formados em uma mesma faixa de preço, onde é possível traçar uma linha horizontal ou uma linha diagonal com leve inclinação ligando os mesmos. Esta linha é conhecida como linha de pescoço. Funciona como suporte e tem papel fundamental na confirmação do padrão.

QUAIS SÃO AS PRINCIPAIS CARACTERÍSTICAS?

Ocorre dentro de uma tendência de alta. Isto significa dizer que topos e fundos ascendentes antecedem a formação do padrão. A cabeça é o último topo ascendente, ou seja, o ponto mais alto da tendência.



MAS COMO OCORRE A CONFIRMAÇÃO DESTA FIGURA DE REVERSÃO?

O OCO é confirmado após um fechamento abaixo da linha de suporte que liga os dois fundos. Portanto, a confirmação é dada pelo rompimento da linha de pescoço.

QUAIS SÃO OS FATORES QUE AUMENTAM A IMPORTÂNCIA DA CONFIRMAÇÃO DO PADRÃO?

1º - Um volume acima da média acompanhando o candle responsável pelo rompimento da linha de pescoço. Vale destacar que um volume menor no movimento de alta e maior no movimento de baixa nas formações da cabeça e do ombro direito, é um sinal que aumenta a chance de confirmação do OCO.

2º - Um fechamento abaixo da mínima do fundo anterior, localizado entre a cabeça e o ombro direito. Este fator representa a reversão da tendência de alta, visto que agora haverá topos e fundos descendentes.

A ocorrência dos dois fatores apresentados na confirmação do OCO, sinaliza uma chance maior da nova tendência do preço atingir a projeção de queda do padrão.

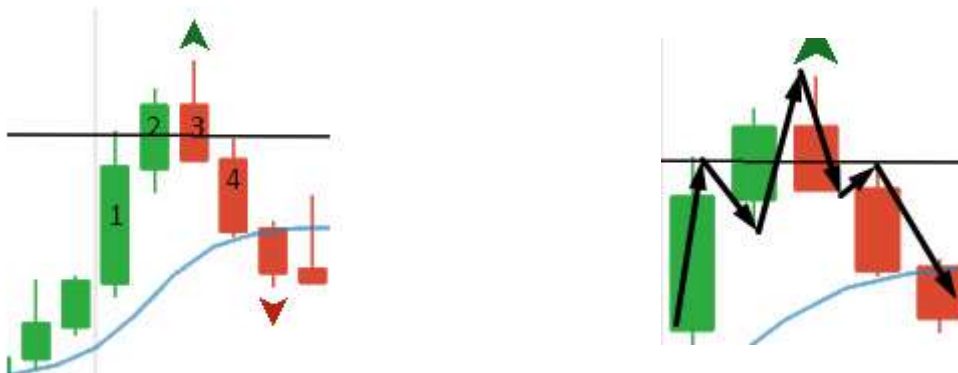
EXEMPLO PRÁTICO:

IMPORTANTE: Você entra de PUT, após o rompimento da linha do pescoço (Fundos).



OCO APLICADO NO VELA-A-VELA

O 1º candle deixou pavio na parte superior (rejeição), o que nos permite traçar uma linha de simetria. O 2º candle rompeu esse marcação. Já o 3º candle torna a romper a mesma marcação, voltando o movimento. O que nos possibilita entrar na 4ª vela, assim que esta tocar na marcação. Essa entrada será de Pullback para a mesma vela (PUT).



MACETE: procurar fazer a entrada sempre em pullback para a mesma vela.

IMPORTANTE: As análises tende a respeitar mais as figuras gráficas do que os padrões de candles. Por isso é importante analisa-la como uma confluência a mais, para reduzir ao mínimo a possibilidade de um loss.

IMPORTANTE: Você vai aguardar voltar o movimento que rompeu a simetria, fazendo um novo rompimento, para só então fazer a entrada de Pullback de primeira vela, ou da vela que primeiro tocar na marcação.

OUTRA DICA IMORTANTE: ligando os pavios, você pode obter uma LTB/LTA e fazer o Pullback no primeiro toque.



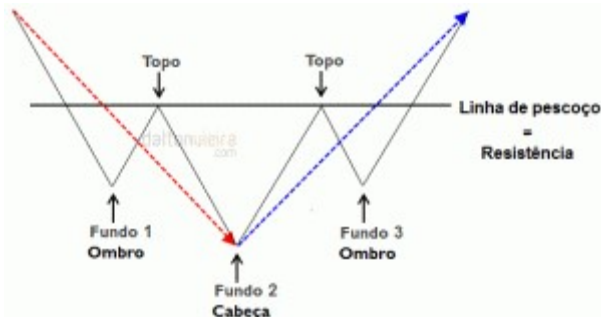
OMBRO CABEÇA OMBRO INVERTIDO

O QUE É O OMBRO CABEÇA OMBRO INVERTIDO?

É um padrão gráfico ou uma figura de reversão que sinaliza a mudança de uma tendência de baixa para alta.

MAS COMO OCORRE A FORMAÇÃO DO PADRÃO?

Geralmente o OCO-I é formado por três fundos consecutivos que são separados entre si por dois topos.

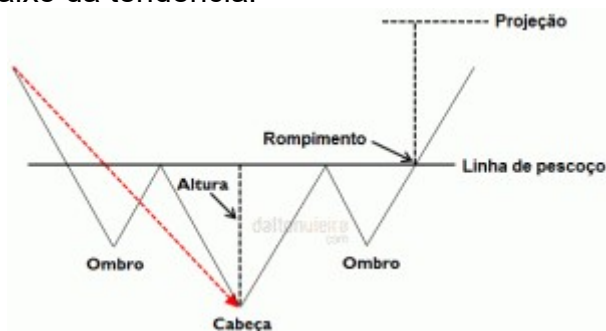


Os fundos 1 e 3 destacados na figura costumam ocorrer em uma mesma faixa de preço e são os ombros do padrão. O fundo 2 é o mais baixo, fica localizado entre os ombros e é conhecido como a cabeça desta figura de reversão.

Os dois topos são formados em uma mesma faixa de preço, onde é possível traçar uma linha horizontal ou uma linha diagonal com leve inclinação ligando os mesmos. Esta linha é conhecida como linha de pescoço. Funciona como resistência e tem papel fundamental na confirmação do padrão.

QUAIS SÃO AS PRINCIPAIS CARACTERÍSTICAS?

Ocorre dentro de uma tendência de baixa. Isto significa dizer que topos e fundos descendentes antecedem a formação do padrão. A cabeça é o último fundo descendente, ou seja, o ponto mais baixo da tendência.



MAS COMO OCORRE A CONFIRMAÇÃO DESTA FIGURA DE REVERSÃO?

O OCO-I é confirmado após um fechamento acima da linha de resistência que liga os dois topos. Portanto, a confirmação é dada pelo rompimento da linha de pescoço. Quais são os fatores que aumentam a importância da confirmação do padrão?

1º - Um volume acima da média acompanhando o candle responsável pelo rompimento

da linha de pescoço. Vale destacar que um volume menor no movimento de baixa e maior no movimento de alta nas formações da cabeça e do ombro direito, é um sinal que aumenta a chance de confirmação do OCO-I.

2º - Um fechamento acima da máxima do topo anterior, localizado entre a cabeça e o ombro direito. Este fator representa a reversão da tendência de baixa, visto que agora haverá topos e fundos ascendentes.

A ocorrência dos dois fatores apresentados na confirmação do OCO-I, sinaliza uma chance maior da nova tendência do preço atingir a projeção de alta do padrão.

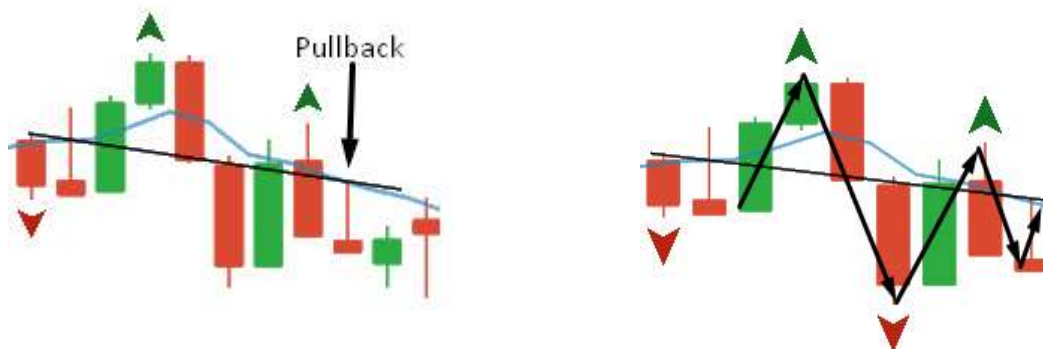
EXEMPLO PRÁTICO:

IMPORTANTE: Você entra de PUT, após o rompimento da linha do pescoço (Topos).



OCO-I APLICADO NO VELA-A-VELA

Ao ligar os pavios, tenho uma zona de simetria, que veio a ser rompida por um candle de baixa, e logo em seguida por um candle de alta. Todavia, o movimento volta para seguir a micro-tendência de baixa iniciada. O que me permite entrar de Pullback para a mesma vela (PUT) assim que o candle seguinte tocar na marcação.



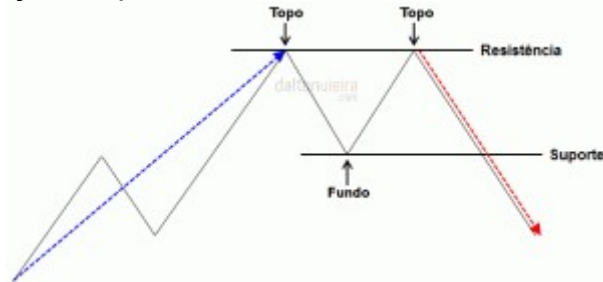
TOPO DUPLO

O QUE É O TOPO DUPLO?

É um padrão gráfico ou uma figura de reversão que sinaliza a mudança de uma tendência de alta para baixa.

MAS COMO OCORRE A FORMAÇÃO DO PADRÃO?

Geralmente o topo duplo é formado por dois topos consecutivos que são separados entre si por um fundo. A formação do padrão se assemelha à letra M.

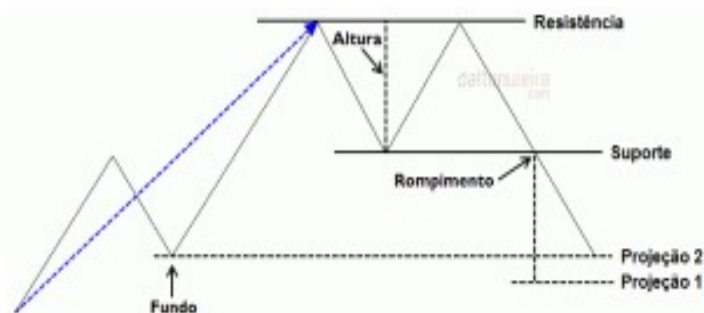


Os topos costumam ocorrer em uma mesma faixa de preço, podendo ser ligados por uma linha horizontal que funciona como resistência.

É aceitável uma pequena inclinação desta linha. O fundo entre os topos funciona como suporte e tem papel fundamental na confirmação do padrão.

QUAIS SÃO AS PRINCIPAIS CARACTERÍSTICAS?

1º - Ocorre dentro de uma tendência de alta. Isto significa dizer que topos e fundos ascendentes antecedem a formação do padrão.



2º - Projeção – a projeção de queda é dada pela mínima do fundo que antecede a formação do padrão. Isto significa dizer que, após a confirmação do padrão, o preço tende a buscar o suporte deste fundo.

MAS COMO OCORRE A CONFIRMAÇÃO DESTA FIGURA DE REVERSÃO?

O Topo Duplo é confirmado após um fechamento abaixo da linha de suporte, proporcionada pela mínima do fundo. Portanto, ao confirmar o padrão gráfico temos a reversão da tendência.

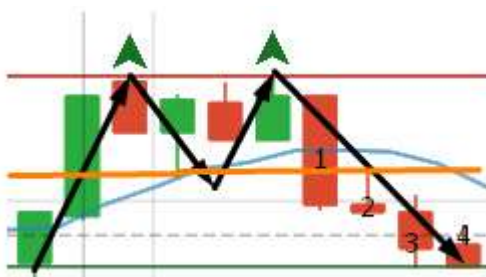
Um volume acima da média acompanhando o candle responsável pelo rompimento da linha de suporte torna a confirmação mais significativa, aumentando assim a chance de atingir a projeção de baixa.

TOPO DUPLO NO VELA-A-VELA

Identificando um padrão de Topo Duplo ou “M”, você poderá surfar o movimento de baixa, tendo como limite as simetrias.

No caso da imagem abaixo, temos:

- a) o 1º candle rompeu a simetria de fundo, validando o padrão “M”;
- b) o 2º candle tocou a simetria (marcação) o que nos permitiria entrar de PUT para a mesma vela;
- c) como o 2º candle fechou sendo um candle de impulsão de baixa, nos permitiria entrar de PUT na abertura da vela seguinte (3º candle);
- d) já o 3º candle fechou como sendo um spinning top, sem travar em simetria, e como tinha espaço até a marcação, PUT para mais uma vela;
- e) a 4ª vela fechou travada na simetria, o que não nos permitia fazer mais entradas.



PADRÃO “M” NA VELA

Aqui temos a formação do Topo Duplo ou Padrão “M” em velas, onde o 1º candle engolfou as velas anteriores, o que nos permitiria entrar para a 2ª vela sem medo.



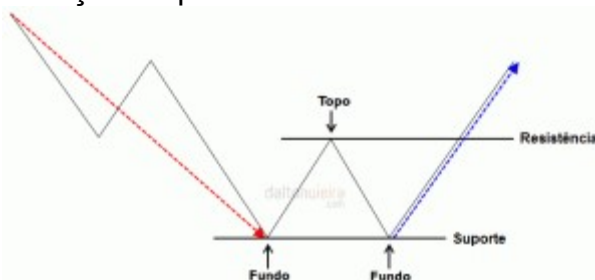
FUNDO DUPLO

O QUE É O FUNDO DUPLO?

É um padrão gráfico ou uma figura de reversão que sinaliza a mudança de uma tendência de baixa para alta.

MAS COMO OCORRE A FORMAÇÃO DO PADRÃO?

Geralmente o fundo duplo é formado por dois fundos consecutivos que são separados entre si por um topo. A formação do padrão se assemelha à letra W.



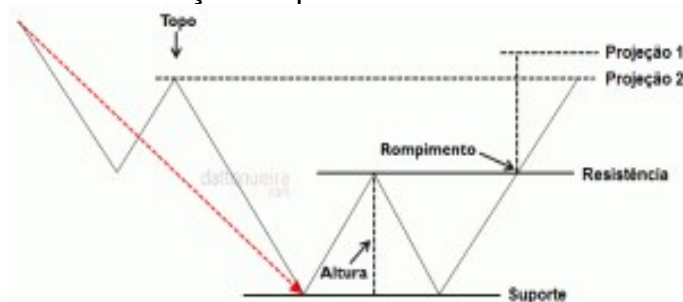
Os fundos costumam ocorrer em uma mesma faixa de preço, podendo ser ligados por uma linha horizontal que funciona como suporte.

É aceitável uma pequena inclinação desta linha.

O topo entre os fundos funciona como resistência e tem papel fundamental na confirmação do padrão.

QUAIS SÃO AS PRINCIPAIS CARACTERÍSTICAS?

1º - Ocorre dentro de uma tendência de baixa. Isto significa dizer que topos e fundos descendentes antecedem a formação do padrão.



2º - Projeção – a projeção de alta é dada pela máxima do topo que antecede a formação do padrão. Isto significa dizer que, após a confirmação do padrão, o preço tende a buscar a resistência deste topo.

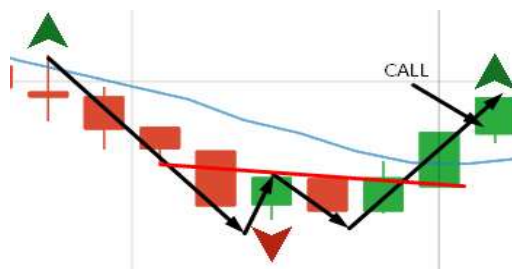
MAS COMO OCORRE A CONFIRMAÇÃO DESTA FIGURA DE REVERSÃO?

O Fundo Duplo é confirmado após um fechamento acima da linha de resistência, proporcionada pela máxima do topo. Portanto, ao confirmar o padrão gráfico temos a reversão da tendência.

Um volume acima da média acompanhando o candle responsável pelo rompimento da linha de resistência torna a confirmação mais significativa, aumentando assim a chance de atingir a projeção de alta.

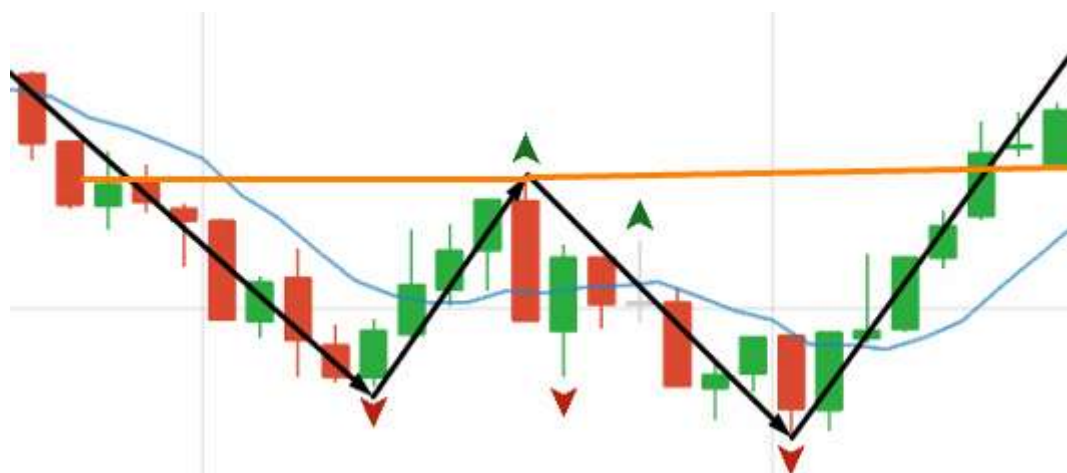
EXEMPLOS PRÁTICOS:

A vantagem do Fractal de 5 Períodos é que ele te dá os Topos e Fundos recentes. Aqui temos a formação de um Fundo Duplo, ou Padrão “W”. Entramos de CALL após o rompimento da linha do Topo.



MACETE:

Como se sabe, não precisa estar na horizontal para se formar o padrão. As vezes ele ocorre um pouco inclinado. Observando a formação do “Fundo Duplo”, temos que se atentar para que não haja travamento em simetria. Não travando, é CALL para a vela seguinte, logo após o rompimento.



FUNDO DUPLO NO VELA-A-VELA

Identificando um padrão de Fundo Duplo ou “W”, você poderá surfar o movimento de baixa, tendo como limite as simetrias.

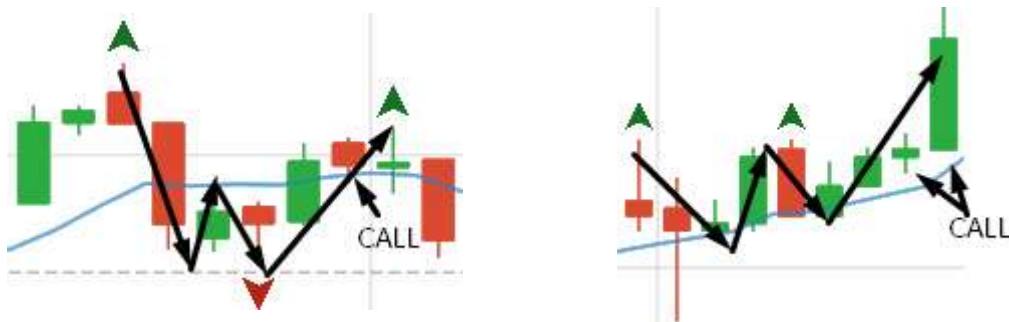
É um padrão que sai muito em tendências, exemplo a imagem abaixo.



PADRÃO “W” NA VELA

Ocorre muito em zonas lateralizadas, ou de acumulação.

IMPORTANTE: quando ocorre o padrão na vela, não operaremos o rompimento da simetria, mas sim após a confirmação do padrão.



JÁ ESCOLHEU UMA FORMA DE OPERAR?

a) Retração, b) Reversão, c) Rompimento, d) Continuidade.

→ RETRAÇÃO

- Operar pico de vela/explosão, em zonas de S/R.
- Tem que ter “Padrão de Retração”, a favor da tendência.
- Não operar contra tendência.
- Não operar **sem** pico de vela. Vela sem movimentação ou com movimentação lenta é cilada.

→ REVERSÃO

- Operar em níveis fortes. Níveis fortes são onde tem bastante pontos de reversão (bate e volta).
- Uma zona forte de suporte, após ser rompida acaba virando uma resistência forte.
- Pavião **não reverte**. O que reverte é corpo de vela fechado na zona.
- Você vai operar os padrões de reversão.
- Sinal de Alta tem que aparecer em Fundo (suporte). Sinais Baixista tem que aparecer em Topos (resistência).

→ ROMPIMENTO

- Tem que ter coragem e conhecimento.
- Sempre se formam figuras gráficas. O gráfico vai se afinando.
- Os rompimentos sempre ocorrem com Candle de breakout (barra de força).
- Quando ocorre Candle de Descanso na região rompida, o próximo candle tende a dar continuidade ao movimento.

→ CONTINUIDADE (OU FLUXO)

- Se tem espaço cabe vela.
- Você já marcou seu suporte, e esta em uma perna de baixa fazendo escadinha. O pavião fechou no suporte. Lembre-se: pavião não reverte. No pavião no suporte

você vai entrar seguindo a tendencia. Antecipando o movimento.

- Meu passado terminou antes de chegar no suporte, fechando o paviô na zona, e como tem espaço cabe vela. Sua operação não é com base no que você tem próximo a sua vela, mas sim próximo ao seu preço. Observe onde a barra de preço esta trabalhando.

Bons estudos!

Sucesso!!